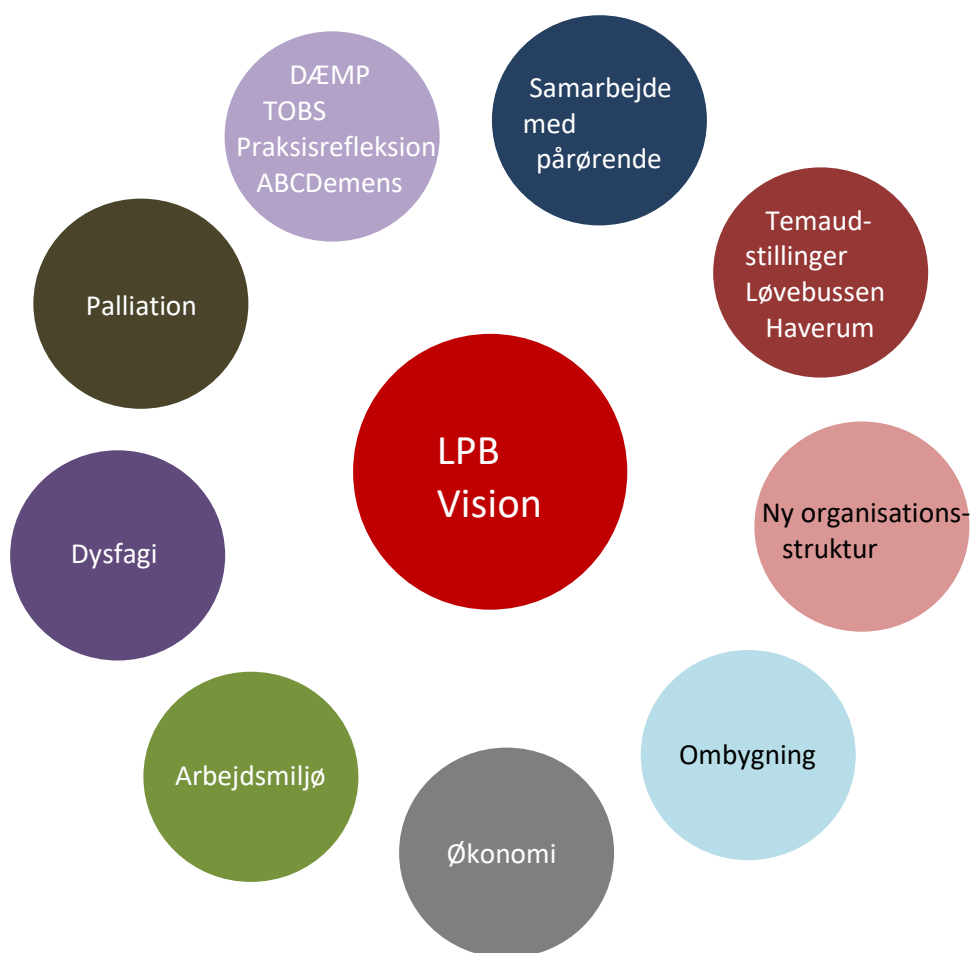


## Virksomhedsplan 2019



## Indholdsfortegnelse

<b>Indholdsfortegnelse .....</b>	<b>2</b>
<b>Indledning .....</b>	<b>3</b>
Fysiske rammer .....	3
Organisation .....	4
Lions Parks væsentligste arbejdsopgaver .....	5
Vision.....	5
Værdier for Lions Park Birkerød.....	6
<b>Lions Park Birkerøds indsatsområder – mål og handleplaner for 2019 ....</b>	<b>7</b>
Indsatsområde 1: <i>Ombygning Lions Park Birkerød</i> .....	8
Indsatsområde 2: <i>Ny organisationsstruktur på Lions Park Birkerød</i> .....	8
Indsatsområde 3: <i>Visionen for Lions Park Birkerød</i> .....	8
Indsatsområde 4: <i>Samarbejde med pårørende</i> .....	9
Indsatsområde 5: <i>Fremme et aktivt hverdagsliv- fokus på de nationale .....</i>	
<i>retningslinjer i forhold til DÆMP</i> .....	9
Indsatsområde 6: <i>Palliation</i> .....	10
Indsatsområde 7: <i>Dysfagi</i> .....	10
Indsatsområde 8: <i>Arbejds miljø</i> .....	10
Indsatsområde 9: <i>Økonomi</i> .....	10
<b>Fakta oplysninger.....</b>	<b>11</b>

### Bilag:

Bilag 1: Årsoversigt

Bilag 2: Rudersdal Kommunes Ældrepolitik

Bilag 3: Kompetenceudvikling 2018

Bilag 4: Nøgletal

Bilag 5: Evaluering af indsatsområder og mål for virksomhedsplan 2018

## Indledning

Lions Park Birkerød har driftsaftale med Rudersdal Kommune og yder sygepleje og omsorg i et tværfagligt samarbejde, til de af kommunens borgere der bor på Lions Park Birkerød, både på plejehjemmet og i seniorboligerne.

Det er første år uden et ældreområde, og dermed uden en fælles virksomhedsplan for området. Virksomhedsplan 2019 tager afsæt i de indsatser der ligger overordnet politisk som "mål for social- og sundhedsudvalget", samt i udvalgte indsatser fra 2018, hvor målene ikke er nået.

Desuden er MED inddraget i ønsker og mål for indsatser i 2019. De forsøges alle indarbejdet, således at der er en "rød tråd" igennem virksomhedsplanen og Lions Park Birkerøds mål for 2019.

For læsevenlighedens skyld er evaluering fra 2018 vedlagt som bilag. Det samme gælder oversigt over kompetenceudvikling 2018, samt nøgletal for 2018: boligstatus uge 40, belægningsstatus, personalestatus og sygefravær.

Virksomhedsplanen er således udarbejdet af plejhjemsleder Charlotte Bakke, ledende ergoterapeut Annie Ulla Petersen, køkkenleder Kirsten Marcussen og MED-udvalget.

### **Fysiske rammer**

Lions Park Birkerød er en selvejende institution, stiftet på initiativ af Lions Club Birkerød og institutionen har driftsaftale med Rudersdal kommune.

Lions Park Birkerød ledes af en bestyrelse. Bestyrelsen består dels af medlemmer fra Lions Club Birkerød, dels af medlemmer udpeget af kommunalbestyrelsen. I bestyrelsesmøderne deltager også beboerrepræsentanten for seniorboligerne. Bestyrelsen har ansat en administrator, som sammen med plejhjemsleder, køkkenleder og ledende terapeut, står for den daglige drift af plejehjemmet.

Bebyggelsen Lions Park består dels af 100 seniorboliger og dels af 81 ældre- og /plejeboliger. Der er i alt 10 blokke, som sammen med deres forbindelsesgange omkranser gårdhaven.

#### *Seniorboliger.*

Seniorboliger udlejes på almindelig lejebasis, og udlejningen styres af administrator. Boligerne er tænkt som "ældrevenlige boliger" og ikke som handicapboliger.

Borgere der ønsker at flytte ind i en seniorbolig forventes ved indflytning at være selvhjulpne, dog kan der ydes hjemmehjælp til rengøring og tøjvask, såfremt der visiteres til det. Lions Park Birkerød har sin egen hjemmeplejegruppe, der er godkendt som privat leverandør i Rudersdal kommune. Medarbejderne er ansat af Lions Park Birkerød, og arbejder tæt sammen med kommunens bevillingsenhed, der visiterer til alle former for hjemmehjælp og samarbejder med de sagsbehandlende ergoterapeuter omkring bevillingen af hjælpemidler.

#### *Plejehjemmet.*

Plejehjemmet har i alt 81 plejeboliger fordelt på 4 afdelinger.

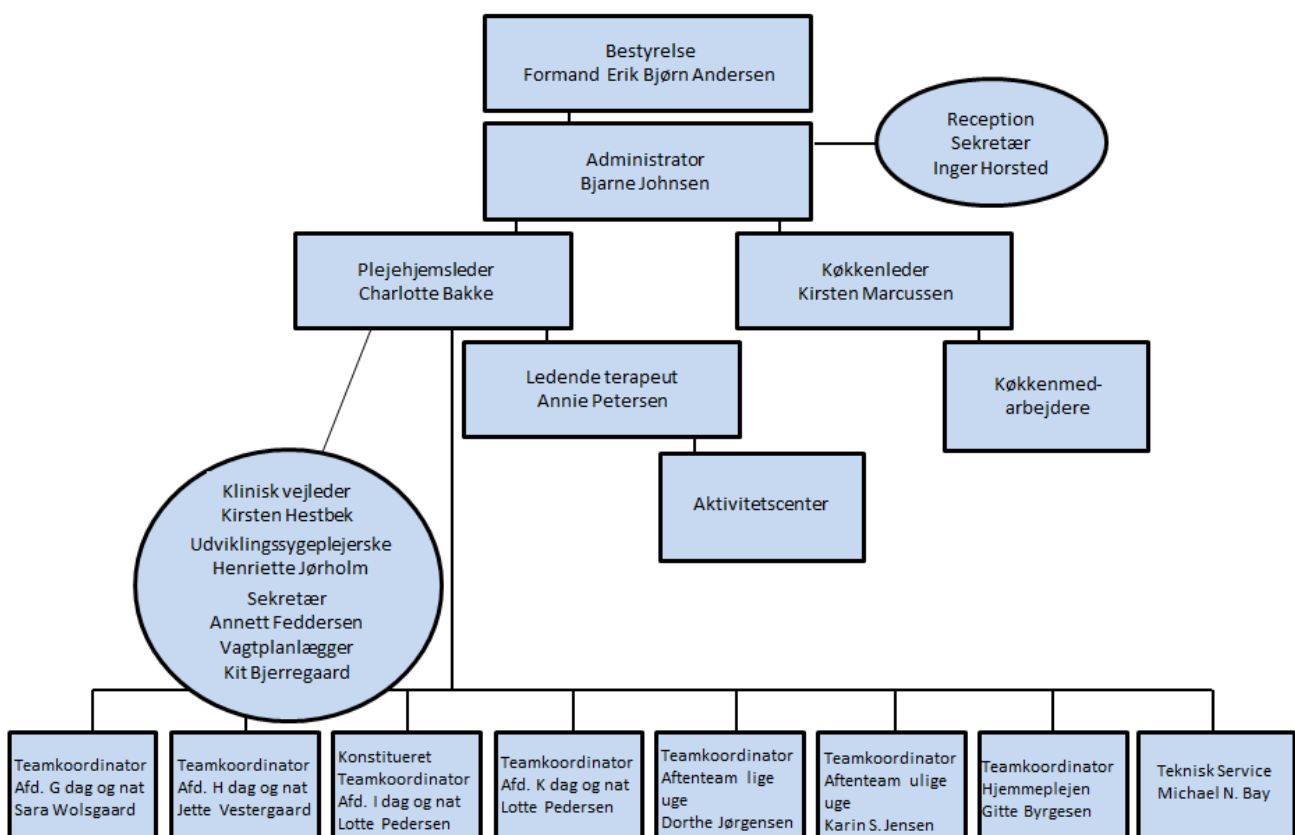
- Afd. G, 22 boliger.
- Afd. H, 22 boliger.
- Afd. I, 22 boliger.
- Afd. K, 15 boliger, hvoraf de 8 boliger er skærmede pladser for mennesker med demens.

Udlejningen administreres af Lions Park Birkerøds administrator. Visitation til alle former for plejeboliger sker via Rudersdal Kommune efter gældende regler.

I bebyggelsen findes desuden:

- Aktivitetscenter med ergo- og fysioterapi
- Køkken, restaurant og festsal (Løvesalen)
- Reception med kiosk
- Frisør
- Bibliotek
- Huskestue
- Velværerum (genstår at blive færdigindrettet)

## Organisation



## Lions Parks væsentligste arbejdsopgaver

Vores kerneopgave er at yde en omsorgsfuld og professionel pleje til de beboere og borgere der bor på plejehjemmet og i seniorboligerne, samt skabe en hverdag der stimulerer det gode liv for den enkelte.

## Vision

Lions Park Birkerød er plejehjemmet, hvor alle er medvirkende til det gode liv. Plejehjemmet hvor hver dag leves aktivt, lærerigt og i nuet, omgivet af sjæl og hjertevarme.

**Leve aktivt – der skabes liv i huset, hvor passive deltagere også betragtes som aktive**

**Plejehjem – vi stræber efter at beboerne føler sig hjemme**



**At leve – vi lever livet, mens vi lever**

**Leve lærerigt – vi tænker i ressourcer og muligheder og alle vil betragte sig selv som medvirkende til det gode liv**

**Sjæl og hjertevarme – at føle sig set og hørt**

## **Værdier for Lions Park Birkerød**

Vores værdigrundlag blev udarbejdet af medarbejdere og ledelse i 2009 via flere temadage. Værdigrundlaget bruges aktivt i hverdagen i samarbejdet beboer - medarbejder, pårørende –medarbejder, kollegialt samt mellem ledelse – medarbejdere.

### **Anerkendelse og respekt**

forstås ved at:

- respektere forskellighed i forhold til køn, alder, uddannelse, livshistorie og nationalitet
- give og modtage ros og påskønnelse
- have respekt for sig selv
- vise tillid, stole på hinanden
- holde fast i aftaler og respektere, at alle har brug for koncentration og fordybelse

### **Tværfagligt samarbejde og loyalitet**

forstås ved at:

- undre sig, spørge, lytte, forstå
- vise åbenhed over for forskellige faglige indfaldsvinkler
- være fleksibel
- tage ansvar for fælles beslutninger og egne handlinger

### **Omstillingsparathed og faglig udvikling**

forstås ved at:

- deltage i kvalitetsudvikling
- være indstillet på personlig og faglig udvikling
- se muligheder i stedet for begrænsninger
- være indstillet på at modtage viden og give viden til andre

### **Empati og nærvær**

forstås ved at:

- være til stede med opmærksomhed, faglighed og hjerte

### **Positivt arbejdsmiljø**

forstås ved at:

- der sættes pris på godt humør og humor
- hjælpe hinanden
- kunne glæde sig med hinanden
- have fokus på gode oplevelser
- dele gode historier med hinanden

Social- og sundhedsudvalget i Rudersdal Kommune har nedenstående fire langsigtede mål:

1. Borgere i Rudersdal Kommune mestrer videst muligt eget liv
2. Borgere i Rudersdal Kommune lever et sundt liv i relationer og fællesskaber
3. Borgere i Rudersdal Kommune oplever en helhedsorienteret og sammenhængende indsats
4. Borgere i Rudersdal Kommune er i uddannelse eller beskæftigelse

Målene 1-3 danner ramme for de indsatser og mål vi har for 2019 på Lions Park Birkerød.

Udover nedenstående særlige indsatsområder, vil der fortsat være fokus på vores vision, værdigrundlag, den gode dialog, borgerinddragelse, dokumentation, patientsikkerhed, økologi og bæredygtighed, hvilket er helt i tråd med social- og sundhedsudvalgets overordnede mål, og Rudersdal Kommunes overordnede ældre- og personalepolitik.

## **Indsatsområde 1: Ombygning Lions Park Birkerød**

### **Baggrund**

Selve byggeprojektet for plejehjemmet og tilhørende fællesarealer og haverum er nu helt afsluttet. Der genstår et stort ønske om modernisering af vores receptionsområde og af restauranten.

### **Mål 1**

At få renoveret receptionsområdet så det fremstår moderne og indbydende.

At få givet restauranten en "ansigtsløftning", herunder udvidelse af arealet ud under pergolaen i det indre haverum.

### **Handleplan**

Renovering af receptionsområdet igangsættes primo 2019.

Der skal etableres dialog med Rudersdal Kommune omkring udvidelse af restauranten. Dette forventes etableret primo 2019.

## **Indsatsområde 2: Ny organisationsstruktur på Lions Park Birkerød**

### **Baggrund**

Gennem de seneste 9 år har Lions Park haft en meget flad ledelsesstruktur, med plejehjemsleder og souschef, og teamkoordinatorer i de enkelte teams. Pr. 1. januar er souschefstillingen ubesat, hvilket har givet anledning til en fælles refleksion i forhold til organisationen, og de behov der kaldes på i forhold til ledelse.

### **Mål 2**

At lande en ny organisationsstruktur, til bedste for Lions Park Birkerød.

### **Handleplan**

Der igangsættes en proces sammen med en organisations- og erhvervspsykolog medio februar. I løbet af processen forventes en fremtidig struktur at tegne sig.

Godkendelse af ny struktur i bestyrelsen og MED.

Implementering af fremtidig struktur.

Arbejdet frem til og med godkendelse forventes færdigt i første kvartal af 2019.

Implementering vil efterfølgende pågå.

## **Indsatsområde 3: Visionen for Lions Park Birkerød**

### **Mål 3.1**

#### **At færdiggøre yderligere to temaudstillinger.**

Den ene i gangarealet i stueetagen på afdeling G - en udstilling med musikinstrumenter.

Den anden i forbindelsesgangen på 1. sal - en udstilling med legetøj.

### **Handleplan**

Der er bevilliget penge til dette fra værdighedspuljen gennem Rudersdal Kommune til brug for aktivitets- og deltagelsesredskaber.

Temaudstillingerne færdiggøres i løbet af foråret 2019.

Når disse er færdige, etableres en oversigt over alle temaudstillingerne på Wayfinderen, på hjemmesiden og i informationsmateriale til beboere og medarbejdere.

Der arbejdes i afdelingerne med at benytte temaudstillingerne i hele huset som små daglige "udflugtsmål".



**Mål 3.2: Få Løvebussen mere ud at køre 2019.****Handleplan**

Der forsøges etableret et lille korps af frivillige, evt. pårørende der kan være chauffør på kortere og længere ture.

Der arrangeres ture med bussen i det omfang beboerne ønsker det, og i det omfang der kan prioriteres personaleressourcer hertil.

**Mål 3.3: Give afdeling K's indre haverum en "ansigtsløftning", således at haverummet stimulerer til samvær, ro og aktiviteter.****Handleplan:**

Vi har fået ca. 40.000 kr. ekskl. moms fra værdighedspuljen til aktivitets og deltagelsesredskaber.

Disse ønskes brugt til små forbedringer i det eksisterende haverum. Fx mindre og lettere havemøbler, højbede med krydderurter el.lign., der kan benyttes i det allerede eksisterende projekt "minder og madglæde". Beboere, pårørende og medarbejdere inddrages i dette.

**Indsatsområde 4: Samarbejde med pårørende****Mål 4: Vi ønsker at styrke og forbedre det gode pårørendesamarbejde.****Handleplan:**

Vi vil arbejde med gensidige forventninger til hinanden. Vi vil bestræbe os på at alle føler sig set og hørt, og at medarbejderne oplever forbedrede arbejdsvilkår særligt i ydertimerne af døgnet.

Vi vil forbedre hjemmesiden, så der kan findes svar på "oftest stillede spørgsmål" på alle tider af døgnet.

**Indsatsområde 5: Fremme et aktivt hverdagsliv- fokus på de nationale retningslinjer i forhold til DÆMP****Mål 5.1: Vi vil have en målrettet opsøgende, tidlig og forebyggende indsats og fokus på de nationale krav og forventninger i forhold til DÆMP, herunder fortsat implementering af TOBS og fokus på at undgå forebyggelige indlæggelser, for at skåne og gavne borgerne.****Handleplan**

Der arbejdes målrettet og fokuseret med implementering af TOBS og på at forebygge og undgå indlæggelser.

Der skabes tværfaglig dialog omkring TOBS, således at redskabet bruges optimalt.

**Mål 5.2:****At arbejdsredskabet Praksisrefleksion bliver implementeret.****Handleplan**

Praksisrefleksion anvendes systematisk og danner grundlag for tværfaglige konferencer og rehabiliteringsmøder minimum 2 gange årligt i hver afdeling.

**Mål 5.3: at ABC Demens implementeres tværfagligt i hele organisationen i tæt samarbejde med Lions Parks to demensvejledere, så der også kommer fokus på beboere med demens og deres behov og evner til at mestre eget liv.****Handleplan**

Alle medarbejdere incl. køkkenpersonale, servicemedarbejdere, rengøring og administrativt personale på Lions Park gennemgår og består e-learning ABC Demens. At der tilbydes undervisning i cases fra ABC Demens. At ABC Demens bruges som et naturligt arbejdsredskab i både monofaglige og tværfaglige dialoger særligt omkring beboere med demens.

## Indsatsområde 6: Palliation

**Mål 6: At alle beboere på Lions Park oplever at modtage en professionel og tværfaglig palliativ indsats**

### Handleplan

Der arbejdes med at sikre en god organisation og tværfaglighed i forhold til palliative indsatser. Herunder implementering af sundhedsstyrelsens anbefalinger på området.

## Indsatsområde 7: Dysfagi

**Mål 7: Identificere beboere med dysfagi og sikre en optimal indsats i forhold til dette.**

### Handleplan

Alle beboere udredes ved indflytning ved hjælp af MEOF.

I løbet af foråret 2019 tilbydes intern undervisning til personalet i forhold til ernæringsudfordringer, dels ved ergoterapeuter og kostvejledere fra køkkenet, dels ved tandplejen.

## Indsatsområde 8: Arbejdsmiljø

**Mål 8: At vi sikrer et godt og trygt psykisk og fysisk arbejdsmiljø for alle ansatte på Lions Park. At forebygge arbejdsskader, eller arbejdsbetingede lidelse, herunder forebyggelse af stress.**

### Handleplan

Der skal udarbejdes arbejdsgangsbeskrivelse/instruks for den gode modtagelse af ny kollega i løbet af 2019.

Der skal udarbejdes et koncept for strukturerede samtaler med medarbejderne, samt handleplan for afholdelse af disse.

Der igangsættes træningshold for personalet, hvis det er muligt at etablere et hold.

Fokus på fastholdelse af medarbejdere og rekruttering af kompetente kolleger.

Fokus på at forebygge stress, herunder fokus på røde/gule/grønne dage, gensidige forventninger, arbejdspress, opgavemængde, forventninger fra pårørende. Forstyrrelser i hverdagen.

Fokus på kompetenceudvikling, i form af at tilbyde og afholde intern såvel som ekstern undervisning.

Nedbringelse af sygefraværet.

## Indsatsområde 9: Økonomi

**Mål 9: At vi overholder det tildelte budget**

### Handleplan

Dagligt fokus på anvendelse af økonomien.

Sikre at ressourcerne tilpasses opgaverne.

Fortsat arbejde med at ressourcerne bruges der hvor der er behov.

## Fakta oplysninger

### **Den selvejende institution Lions Park Birkerød**

Bregnerødvej 83

3460 Birkerød

Tlf: 46112600

Email: lions.park.birkerod@mail.dk

### **Administrator**

Bjarne Johnsen

Tlf: 33328012

Email: bj@advokatbj.dk

### **Bestyrelsesformand**

Erik Bjørn Andersen

Email: erik-bjorn@get2net.dk

### **Plejhjemsleder**

Charlotte Bakke

Tlf: 46112603

Email: chb@rudersdal.dk

### **Ledende Ergoterapeut**

Annie Ulla Petersen

Tlf: 46112605

Email: annp@rudersdal.dk

### **Køkkenleder**

Kirsten Marcussen

Tlf: 46112606

Email: kma@rudersdal.dk