

# **VELKOMMEN TIL LIONS PARK BIRKERØD**



## **INFORMATION OM PLEJEHJEMMET**

Vi ønsker dig rigtig **hjertelig velkommen** til Lions Park Birkerød.

Vi har her samlet en folder med orientering om Lions Park Birkerød og dagligdagen i huset. Vi håber den vil være en hjælp for både dig og dine pårørende.

Efter indflytning på Lions Park Birkerød tilbyder vi hjælp og støtte til de ting, som i hverdagen er blevet svære for dig. Din bolig på Lions Park Birkerød er dit private hjem, og dine pårørende vil derfor stadig kunne bidrage med støtte af enhver art - både i hverdagen og ved festlige lejligheder.

Du er naturligvis altid velkommen til at spørge, hvis der er noget du er i tvivl om.

*Er der spørgsmål, som du og din familie ikke kan finde svar på, kan I bagest i pjecen finde oplysninger om kontaktpersoner og deres telefonnummer. I er også velkomne til at besøge vores hjemmeside [www.lionsparkbirkerød.dk](http://www.lionsparkbirkerød.dk)*

Med venlig hilsen

*Personalet på Lions Park Birkerød*



## **LIONS PARK BIRKERØD**

Lions Park Birkerød er en selvejende institution, stiftet på initiativ af Lions Club Birkerød og med driftsaftale med Rudersdal kommune.

Lions Park Birkerød ledes af en bestyrelse. Bestyrelsen har ansat en administrator, som sammen med plejehjemslederen står for den daglige drift.

Der er i alt 81 boliger. 15 boliger blev opført i 1997. 22 boliger er opført i 2013, 22 i 2015 og 22 i 2016. Boligerne er opført efter den almene ældreboliglov. Udlejningen styres af administrator, advokat Bjarne Johnsen, som udsteder lejekontrakt og opkræver indskud og husleje. Visitation sker i Rudersdal Kommune.

### **OVERORDNET MÅL**

At beboere, pårørende og personale sammen skaber et positivt og trygt miljø, hvor den enkelte føler ansvar, respekteres og har mulighed for personlig udvikling og kreativitet.

### **MÅL FOR PLEJE OG OMSORG**

- At tilbyde dig en tilværelse, der afviger mindst muligt fra din tidligere livsform.
- At du og dine pårørende samt personalet skaber et miljø, hvor der er rart at være.
- At du længst muligt opretholder højst muligt aktivitetsniveau gennem aktiv forebyggende indsats.

- At personalet i samarbejde med dig tilrettelægger og udfører kontinuerlig og målrettet pleje, som tilgodeser dine behov.
- At bevare kontakten til og inddrage dine pårørende i din daglige tilværelse.

## LIONS PARKS VISION



*Lions Park Birkerød er plejehjemmet,  
hvor alle er medvirkende til det gode liv.  
Plejehjemmet hvor hver dag leves aktivt,  
lærerigt og i nuet, omgivet af sjæl og  
hjertevarme.*

Sjæl og hjertevarme er vigtigt for os og det indebærer bl.a. at vi tilstræber at alle føler sig set og hørt. Vi ønsker at alle beboere føler sig hjemme og oplever tryghed.

At "leve aktivt, lærerigt og i nuet" betyder for os at vi tænker i ressourcer og muligheder. Vi forsøger at skabe liv og aktiviteter i huset via indretning, men også i høj grad ved at udvikle os selv, vores viden og vores arbejdsmåder.

Vi ønsker at vi "lever livet, mens vi lever". Det kan vi gøre ved at fokusere på nuet og skabelsen af stjernestunder mellem beboerne og personalet.

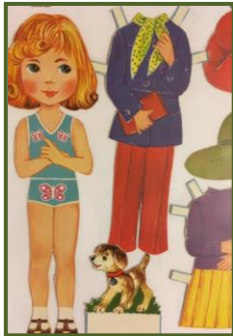
At være medvirkende til "det gode liv" er relevant at være bevidst om, for alle der kommer i huset.

Vi ønsker at alle er opmærksomme på hvilken stemning der bidrages med samt om der fokuseres på forbedringsmuligheder, frem for fejl.

### For byggeriet betyder visionen:

At vi aktivt arbejder med at etablere mindestue, velværerum, bibliotek mm. I indretningen fokuserer vi på at skabe temaudstillinger der samtidig virker som erindringsudstillinger. For

eksempel en rejseudstilling, en jagtudstilling, vinter, skole mm. Disse temaer kan være med til at gøre gåture hyggelige, inspirerende og forhåbentlig blive udgangspunkt for stjerne- stunder, hvor det er let at have noget at tale om og være fæl- les om.

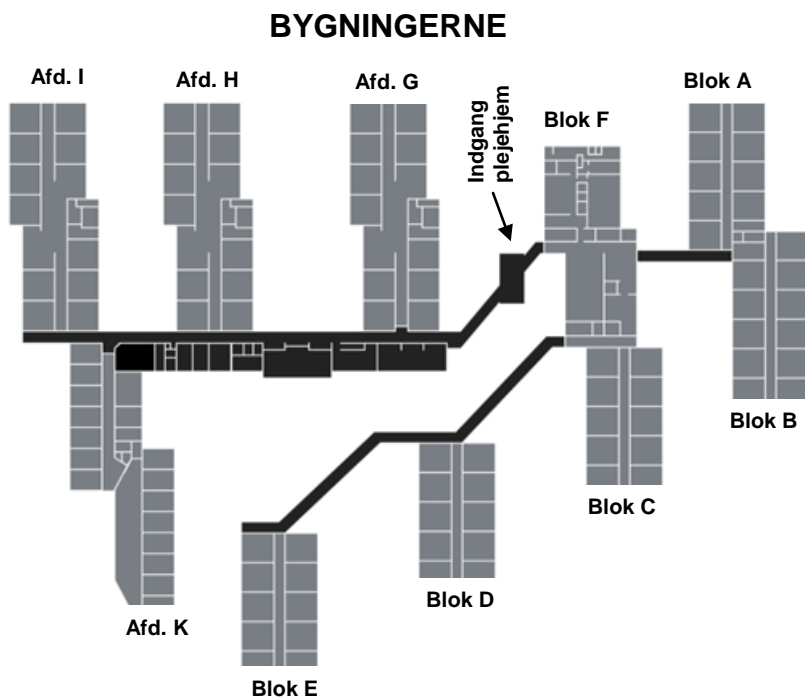


Naturen og årstiderne mener vi har stor betydning for pleje- hjemslivet. Derfor har vi arbejdet med at få ”trukket haverum- met ind” i indgangspartiet, ligesom vi også gør en aktiv ind- sats for at gøre haven mere turvenlig.



Vi ønsker at du kan gå en "runde", hvor der undervejs er forskellige oplevelser og indtryk af naturen. Der tænkes i hygge-kroge og træningsmuligheder.

Da vi vil være glade for hjælp til ovenstående, må du gerne holde øje med opslag.



Bebyggelsen Lions Park Birkerød består dels af 100 seniorboliger (blok A-E) dels af 81 ældre- og plejeboliger. De 81 ældre-/plejeboliger er fordelt i 4 afdelinger, hvor den ene også rummer 8 skærmede pladser for beboere med demens.

I vores indgangspartier (seniorboliger og plejehjem) har vi opstillet elektroniske "wayfindere", hvor du kan se hvor den enkelte beboer bor. Der er billeder af personalet og du kan få forskellige informationer om fx bustider og menuplaner.



### **Blok A-E**

Seniorboliger

### **Blok F, Bregnerødvej 83**

Køkken

Restaurant

Festsal

Kiosk

### **Afd. G, H, I, Bregnerødvej 85-87-89**

På hver afdeling er der:

22 plejeboliger hhv. stueplan og 1. sal

2 opholdsstuer

2 spisestuer og køkkener

Elevator

### **Forbindelsesgang**

Fysioterapi

Ergoterapi

Fællesrum for alle beboere, pårørende og personale kaldet "det åbne rum"

Elevator

Hjemmepleje

Frisør

Administration

Bibliotek  
Der arbejdes på af oprette:  
Mindestue  
Sanserum  
Undervisningslokale

### Afd. K, Bregnerødvej 91

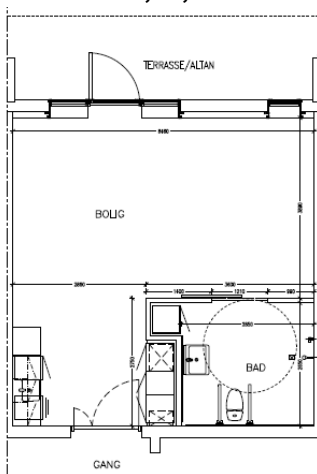
Opført i 1997

15 plejeboliger heraf 8 i skærmet enhed for beboere med demens.



## BOLIGTYPER OG INDRETNING

### Afd. G, H, I



Nettoareal ca. 49 m<sup>2</sup>

### Afd. K



Nettoareal ca. 30 m<sup>2</sup>



## Afdeling G, H og I

Disse afdelinger er bygget i 2 etager. De 2 etager er bygningsmæssigt identiske og fungerer som én afdeling med 22 boliger.

Indretningen i fællesrummene tilstræbes at være forskellig, dels i møblering, dels i forhold til brugen af rummene. Den ene opholdsstue er tænkt til "aktiv stue" med TV, klaver, spil mm., mens den anden opholdsstue vil blive "stillestue" med hyggelige kroge, bogreol, gode forskellige stole, således at der er lidt til enhver smag. Således at der er plads til at man både kan lave aktiviteter i fællesskab og opholde sig i rolige omgivelser.



- Boligen er møbleret med seng, integrerede skabe, medicinskab samt flytbare skabe på hjul, der kan fungere som rumdeler, således at du selv kan vælge om boligen skal opdeles med opholdsstue/soveafdeling eller som et rum adskilt til køkkenet eller andet.

- Vær opmærksom på at eventuelle plejeartikler og linned skal have plads i skabene.
- Der er i opholdsrummet en integreret loftslampe, som grundbelysning.
- Gardiner skal du selv købe. Vi anbefaler at du køber lyse gardiner, da boligen er solafskærmet via overdækningen.
- I køkkenet er der forberedt til køleskab. Såfremt dette ønskes skal du selv købe det. Indvendige mål: H 106 cm, B 56 cm. Det anbefales at der købes et køleskab der er 85 cm højt, 55 cm bredt og 50 cm dybt.
- I badeværelset findes et integreret højskab og håndvasken er højdejusterbar. Der findes også en rød natlampe over toiletet, således at du kan finde vej om natten uden at blive generet af lyset.
- Badeforhæng skal du selv købe. Mål gulv til loft på badeværelset: 2,40 m.
- I kælderen er der et aflåst boligdepot, hvor der er reolplads svarende til max 1 m<sup>3</sup>, der kan bruges af dig til opbevaring af mindre effekter.

## Afdeling K

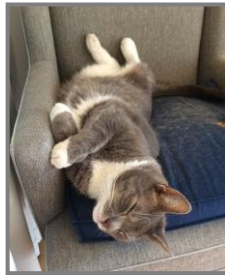
Afdelingen er i én etage, opført i 1997. Spisestue og opholdsstue er adskilt via indretningen. Afdelingen, der er fra 1997, har ligeledes rammer der stimulerer nærvær og fællesskab.

Derudover arbejdes der med at skabe mulighed for aktiviteter i afdelingen, ligesom personalet arbejder med implementering af dette. Der arbejdes med ugentlig musikterapi, demensvenlig film, musik og især hyggeligt, roligt samvær.



- Boligen er møbleret med seng, integrerede skabe og medicinskab.
- Der er i opholdsrummet en loftslampe, som grundbelysning og en arkitektlampe.
- I køkkenet er der forberedt til køleskab. Såfremt dette ønskes, skal du selv købe det. Det anbefales at der købes et køleskab der er 85 cm højt, 55 cm bredt og 50 cm dybt.
- Gardiner og andet inventar skal du selv medbringe.

Vores huskat på afd. K:



## FÆLLES FOR ALLE AFDELINGER

### Installationer

I alle boliger er der TV-stik, fælles antenneanlæg, telefonstik og trådløst internet.

### Møblering af boligen

Der er som regel adgang til boligen et par dage før indflytningen, så møblerne er på plads, inden du ankommer. Husets terapeuter stiller sig til rådighed med hensyn til den mest hensigtsmæssige indretning, så der på forhånd tages hensyn til, at boligen skal være hyggelig samtidig med, at der er plads til de hjælpemidler du har brug for samt under hensyntagen til medarbejdernes arbejdsmiljø.

Vær opmærksom på, at ledninger er forsvarligt hæftet til panel/væg.

Tæpper er desværre årsag til mange fald, og vi fraråder derfor, at der lægges tæpper på gulvet. Hvis du er kørestolsbruger - eller hvis det er nødvendigt at bruge lift - er det ikke muligt at have tæppe på gulvet.

Af hensyn til sikkerheden kan det blive nødvendigt at ændre på indretningen i din bolig, hvis dit behov for pleje ændres.

Vores pedel tager ikke del i flytning af møbler, men kan være behjælpelig med anbefalinger om hensigtsmæssige vægophæng og lignende.

Du og din familie har ansvaret for, at alt dit medbragte udstyr er i en sikkerhedsmæssig forsvarlig stand. Er du usikker på, at de kan leve op til dette, bedes du kontakte en håndværker.

Du skal selv have dyne og hovedpude med. Dyner og puder skal være vaskbare og kunne tørres i tørretumbler. I tilfælde af behov for speciel pleje kan der blive tale om anskaffelse af flere puder og dyner.

I tekøkkenet er der plads til en kaffemaskine. Det er en god idé at medbringe lidt service. Du eller dine pårørende bedes selv sørge for oprydning og opvask. Ligesom I også selv skal sørge for vanding af blomster.

Til boligen hører en lille terrasse/altan. Du er selv ansvarlig for at holde evt. krukker på terrassen/altanen. Der bliver slået græs i sæsonen og klippet hæk én gang årligt.

### **Sanserum**

På forbindelsesgangen i stueetagen er vi ved at indrette et sanserum, der kan bruges af alle beboere fra hele huset. Pt. er der en massagestol og en wellness stol. Wellness stolen vugger beroligende og afspiller afstressende musik.

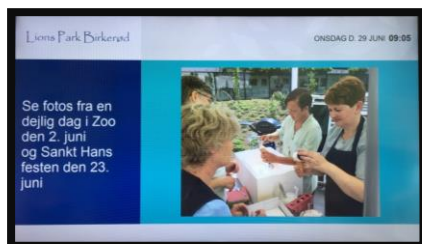
### **Dobbeltcykel**

Vi har en dobbeltcykel, som kan lånes af beboere og pårørende efter oplæring af personalet i aktivitetscentret.



### **Infoboard**

Infoboardet hænger i glasgangen i indgangspartiet til plejehjemmet. Her vises årstidsbilleder samt billeder fra begivenheder i huset.



## AKTIVITETSCENTER

### Fysioterapien

Der er åbent hver dag kl. 8.00-20.00, og det er gratis at benytte salen og redskaberne for alle beboere.

Der er mulighed for fysioterapeutisk træning flere gange om ugen, efter individuel vurdering. Dette kan være forskellige former for træning, eksempelvis gangtræning, holdgymnastik osv.

Fysioterapeuten sørger ligeledes for udlevering af hjælpemidler, specielt ganghjælpemidler.



### Ergoterapien

Ergoterapien har åbent for plejeafdelingernes beboere mandag - fredag kl. 8.30-11.45, og tilbuddene kan benyttes mod betaling af kontingent. Ergoterapeuterne er derudover ansvarlige for formidling af hjælpemidler.



I ergoterapien tilbydes optræning og aktivering - dels ved forskellige manuelle aktiviteter, som f.eks. vævning, symaskine - dels ved avislæsning, spil, bagning samt gymnastik. Har du nogen ønsker er du velkommen til at fortælle os om det, så vil vi forsøge at efterkomme det.



Der er endvidere erindringsværksted og musikterapi. Visse former for individuel træning foregår i din bolig.

Ergoterapien arrangerer ønskekoncerter og anden underholdning i løbet af året samt et antal udflugter. Alle højtider fejres og ofte er der mulighed for at invitere dine pårørende med.







## INDFLYTNING

### Indflytning

Dag og tidspunkt for indflytning aftales individuelt, med afdelingens teamkoordinator. På indflytningsdagen vil du - så vidt muligt - møde det personalemedlem, der vil blive din kontaktperson.

På selve indflytningsdagen er det vigtigt, at en af dine pårørende kan bruge et par timer sammen med dig, til du har fundet dig til rette i de nye omgivelser.

I løbet af de første 14 dage efter indflytningen vil vi tale med dig og observere dit funktionsniveau med henblik på, at der kan udarbejdes en pleje- og aktivitetsplan sammen med dig. Vi vil i den forbindelse tale med dig om dit tidligere erhverv, familie, interesser, vaner, døgnrytme m.m. Vi vil invitere dig og/eller dine pårørende til en indflytnings- og forventningssamtale, sammen med teamkoordinatoren og din kontaktperson. Terapeuterne deltager i denne samtale, hvis der vurderes behov for dette.



Vi lægger bl.a. vægt på:

- Dine forventninger til Lions Park Birkerød
- Vores forventninger til dig og din familie og samarbejdet mellem os.

I forbindelse med indflytningen bedes følgende papirer udfyldt og underskrevet af dig eller dine pårørende:

- Lejekontrakt (til administrator)
- Indbetaling til apoteket gennem PBS (til apoteket)
- Ydelsesskema (til Lions Park)
- Samtykkeerklæring (til Lions Park)
- Administration af regninger (til Lions Park)
- Tilmelding til PBS Rudersdal Kommune (ydelsespakke)

### **Dokumentation**

Hver beboer har en kontaktperson, som - sammen med sygeplejersken/social-og sundhedsassistenten - er ansvarlig for, at der udarbejdes en plejeplan for dig. Plejeplanen er dokumentation for at pleje og aktiviteter foregår ud fra en konkret vurdering og med en hensigt om, at du bevarer eller forbedrer dine færdsigheder.

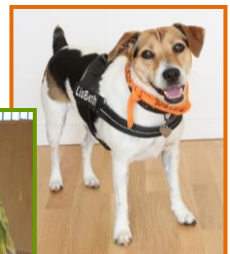
Optegnelser vedr. din pleje og andre praktiske forhold bliver opbevaret i en dialogmappe samt dokumenteres i en elektronisk omsorgsjournal. Kun personalet foretager optegnelser i mappen og i den elektroniske journal.

### **Husdyr**

Husdyr kan kun flytte med efter aftale med personalet i afdelingen og ledelsen.

Vi har i samarbejde med Trygfonden en ordning med besøghunde.

Vi har et voliere med fugle og på afd. G har vi en kanin i bur i haven.



## **Trivsel i hverdagen**

Vi ønsker at du i samarbejde med din kontaktperson får beskrevet din livshistorie. Livshistorien er ikke en selvbiografi, men handler om fakta fra dit liv, betydningsfulde hændelser o. lign. fx arbejde, familie, bopæl. Du bestemmer selv hvad der skal stå og dine pårørende er velkomne til at deltage i samtalen.

Det vigtigste ved livshistorien er at det bliver en beskrivelse af, hvordan man ønsker, at ens hverdag skal være, hvis man f.eks. får en sygdom eller et handicap, der gør at man ikke kan udtrykke sig. Livshistorien kan indeholde oplysninger om alt, hvad man synes er vigtigt i forhold til dagligdagen, bolig, pleje, omsorg, døgnrytme, interesser, mad, musik, farver, årstider, højtider - hvad man bliver glad af, hvad man bliver ked af, hvad man kan lide, hvad man er bange for. Faktisk er det kun fantasien, der sætter grænser.

Nedenstående sætninger stammer fra livshistorier.

*"Når jeg bliver gammel, vil jeg gå i housecoat hele dagen og spise chokolade".*

*"Jeg er begyndt at skrive de ting ned, som jeg gerne vil have, at andre skal huske nøjagtigt, som jeg har sagt dem. På den måde håber jeg at undgå, at nogle af de svære afgørelser bliver truffet for sent af misforstået hensyn til mig."*

*"Jeg elsker dyr og bliver altid glad når jeg ser billeder af dem"*

## **Samarbejde med dine pårørende**

For at fremme samarbejdet med dine pårørende vil vi bede om, at de oplyser deres mail adresse. Derved kan besked om forskellige arrangementer, hvor pårørende er velkomne, hurtigt blive kommunikeret videre.

Om formiddagen vil vi helst koncentrere os om at passe og pleje alle beboerne, og derfor vil vi bede om, at pårørende først ringer efter kl. 11.00, medmindre der aftales noget andet med personalet. Før kl. 11.00 kan sekretæren kontaktes.

Gæster er altid velkomne på Lions Park Birkerød. Vi tilstræber, at du og dine pårørende bevarer en så nær kontakt som muligt. Det er jo altid dejligt at få besøg til en snak over en kop kaffe eller en spadseretur i huset eller i haven.

Lige så dejligt kan det være selv at komme på besøg hos familie eller på en udflugt. Specielt helligdagene kan være lange. Der er lukket i fysio-og ergoterapien, og personalebemandingen er på et minimum.

Ved besøg er gæster altid velkomne til at købe måltider efter bestilling på forhånd. Maden kan spises enten i din bolig eller i restauranten.



På afdeling G, H og I er der pga. de større fællesarealer, også mulighed for at spise sammen i den fælles spisestue på 1.sal.

I afdelingen kan de pårørende købe en kop kaffe eller te eller lave den selv i din bolig. Benyttes privat service, må du selv sørge for opvask.

Det er et ønske fra vores side at have hyppig kontakt med dine pårørende, da dette har væsentlig betydning for, at vi kan tilgode dine ønsker og behov bedst muligt. Teamkoordinator og kontaktperson står til rådighed for et statusmøde 1 gang om året. Du og dine pårørende kan aftale mødet med teamkoordinatoren.

I afdelingen arbejder personalet med "røde-gule-grønne dage". En grøn dag er en helt almindelig dag, hvor alle opgaver kan nås. En gul dag kan være en dag, hvor der er pludseligt opståede opgaver, en sygemelding eller lign., hvor enkelte opgaver må prioriteres fra. En rød dag er fx en dag med 1 til flere sygemeldinger eller ekstra mange opgaver. Opgaver vil blive prioriteret fra, men det allermost nødvendige vil selvfølgelig blive nået. Når du som pårørende kommer på besøg, kan det være rart at vide hvilken "farve dag" det er, så behøver du fx ikke at undre dig over at en seng ikke er blevet redt el.lign.

Dagens farve er annonceret centralt i afdelingerne. Heldigvis har vi kun meget få røde dage i løbet af et år.

## DAGLIGDAGEN I PLEJEAFDELINGERNE

Beboer på afd. K Per Justesen udtaler: *"Her er et sødt og dygtigt personale. Vi får hjælp til alting og bliver passet i alle ender og kanter. Det er en meget stor aflastning at bo her i forhold til hjemme."*

På afd. I siger Elisabeth Almer: *"God og hjælpsom pleje fra personalet og god mad fra køkkenet."*

Jytte Thastrup fra afd. G fortæller at *"Det er et sted man kan komme sig, slappe af og blive bedre. Personalet er meget tjenstvillige og afdelingen får et "plus".*



## ØKONOMI

**Ved indflytning på Lions Park Birkerød betales et indskud på:**

Indskud afd. G	49.300 kr.
Indskud afd. H	49.300 kr.
Indskud afd. I	49.300 kr.
Indskud afd. K	13.400 kr.

**Månedlige udgifter. Beløbene er pr. 1. januar 2018.**

**\*\* er pr. 1. februar 2018.**

**Husleje mm:**

	<b>Afd. G</b>	<b>Afd. H</b>	<b>Afd. I</b>	<b>Afd. K</b>
Husleje	9.174 kr.	9.174 kr.	9.174 kr.	**4.506 kr.
Varme	750 kr.	750 kr.	750 kr.	Inkl. el 820 kr.
Vand	200 kr.	200 kr.	200 kr.	
El	350 kr.	350 kr.	350 kr.	
Antenne	200 kr.	200 kr.	200 kr.	342 kr.

Der er mulighed for at søge boligydelse til din nye bolig. Boligydelserne afhænger af din indkomst, formue, boligudgift samt boligens størrelse. Uddybende oplysninger fås hos Udbetaling Danmark og hos Rudersdal Kommune.

Husleje mm. opkræves af administrator Bjarne Johnsen.

Du skal betale ydelserne vedr. måltider og praktisk hjælp 1 måned forud. Det er Rudersdal Kommune der opkræver betaling for måltider mm.

Vi anbefaler at betalinger vedr. medicin\*, husleje og ydelsespakken tilmeldes PBS.

(\* se hvordan under afsnit "Indflytning")

**Ydelsespakken:**

Morgenmad	668,00 kr.
Middagsmad	1.443,00 kr.
Aftensmad	852,00 kr.
Diverse drikkevarer	650,00 kr.
Forret/dessert	403,00 kr.
Vask af personligt tøj	224,00 kr.
Vask/leje af linned/håndklæder	274,00 kr.
Rengøringsartikler og toiletpapir**	62,00 kr.
Vinduespudsning**	28,00 kr.
Aktivitetscenter kontingent	90,00 kr.
<u>Personlige toiletartikler</u>	<u>120,00 kr.</u>
I alt	4.814,00 kr.

(\*\* kan ikke fravælges)

**Morgenmad:** Omfatter morgenmad (ekskl. drikkevarer)

**Middagsmad:** Oftest varm mad (ekskl. drikkevarer)

**Aftensmad:** Oftest smørrebrød, lune retter eller lign. (ekskl. drikkevarer).

**Drikkevarer:** Du kan vælge kaffe/te/mælk/saft.

**Personlige toiletartikler:**

Omfatter almindelige tandbørster, tandpasta, flydende sæbe, vaskeklude, neglepinde, tandkrus, protesebæger.

**Vask/Leje af linned:** Du får vasket dit tøj efter behov. Desuden får du stillet sengelinned og håndklæder til rådighed. Hvis du i en periode bruger mere linned end vanligt, skal du ikke betale ekstra.

**Rengøringsartikler/toiletpapir:** Beløbet dækker toiletpapir samt de nødvendige rengøringsmidler til renholdelse af din bolig og fællesrum.

**Vinduespolering:** Beløbet dækker vinduespolering i din bolig og fællesrum én gang i halvårligt.

**Ved fravalg af ydelser:** Hvis du fravælger ydelser, skal du eller dine pårørende selv sørge for at det fravalgte findes i boligen. Ved fx fravalg af drikkevarer eller måltider, skal du også selv sørge for service samt opvask af dette.

**Aktivitetscenter kontingent:**

*Nedenstående tilbud er indeholdt i Aktivitetscenter kontingentet:*

- Gruppetilbud – formiddag alle hverdage  
Gruppeinddeling sker ud fra den enkelte beboers behov og funktionsniveau med henblik på stimulering/fastholdelse af funktionsniveau
- Ture ud af huset  
Ture med egen bus eller udflugter med turistbus
- Underholdning
- Markering af højtider
- Mulighed for manuelle aktiviteter
- Hjernegymnastik fx quiz og huskespil
- Sang
- Bankospil
- Aktivitetsdage
- Tilbud om at kunne læse dagens aviser – alle hverdage

Aktiviteter og indkøb varetages af ergo- og fysioterapeuter.

**Betaling af andre ydelser**

Vi kan ikke påtage os at administrere betaling af ekstra ydelser, f.eks. fodterapeut, frisør, restaurant og diverse aktiviteter. Du bedes derfor indgå en aftale om, at der udarbejdes en regning, som dine pårørende kan hjælpe med at betale. Alternativt findes en blanket til e-mailservice. Alle aftaler skal indgås med personalet i receptionen.

## TELEFONLISTE

**Telefonnummer: 4611 2600**

### **Plejhjemsleder**

Charlotte Bakke (chb@rudersdal.dk) 4611 2603

### **Souschef**

Lene Ullmann (leul@rudersdal.dk) 4611 2604

### **Sekretær**

Annett Feddersen (anfe@rudersdal.dk) 4611 2602

**Plejeafdelinger** 4611 2600

### **Aktivitetscenterleder**

Annie Petersen (annp@rudersdal.dk) 4611 2605

**Køkken** 4611 2680

### **Ledende økonoma**

Kirsten Marcussen (kma@rudersdal.dk) 4611 2606

### **Frisør**

Charlotte Johnsen 4611 2690 / 2282 6306

**Reception** (seniorboligerne) 4611 2601

**Hjemmeplejen** (seniorboligerne)

4611 2660

**Hjemmeside:** [www.lionsparkbirkerød.dk](http://www.lionsparkbirkerød.dk)

**E-mail:** lions.park.birkerod@mail.dk