

Lions Park Birkerød

Virksomhedsplan 2018



RUDERSDAL
KOMMUNE

Indholdsfortegnelse

Indholdsfortegnelse	2
Fakta oplysninger	3
Præsentation og profiler	4
.....	7
Lions Park Birkerøds indsatsområder – mål og handleplaner for 2018	9
Indsatsområde 1: Ombygning af Lions Park Birkerød	9
Indsatsområde 2: Vision	10
Indsatsområde 3: Udvikling og Fornyelse	12
Indsatsområde 4: Ældreområdet samarbejder med borgerne	14
Indsatsområde 5: Ældreområdet fremmer et aktivt hverdagsliv	15
Indsatsområde 6: Ældreområdet yder en individuel hjælp	16
Indsatsområde 7: Ældreområdet styrker sociale netværk og sundhed ..	17
Indsatsområde 8: Ældreområdet sikrer høj kvalitet og sammenhæng ...	18
Indsatsområde 9: Ældreområdet fremmer et attraktivt arbejdsmiljø.	23
Evaluering af indsatsområder og mål fra virksomhedsplan 2017	25
Indsatsområde 1: Ombygning af Lions Park Birkerød	25
Indsatsområde 2: Vision	26
Indsatsområde 3: Tværgående Sundhed	28
Indsatsområde 4: Udvikling og fornyelse	29
Indsatsområde 5: Samarbejder med borgerne	29
Indsatsområde 6: Fremmer et aktivt hverdagsliv	30
Indsatsområde 7: Styrker sociale netværk og tilbud	33
Indsatsområde 8: Sikrer høj kvalitet og sammenhæng	36
Indsatsområde 9: Arbejdsmiljø	39
Andre større opgaver 2017	39
Kompetenceudvikling 2017	40
Nøgletal	44

Fakta oplysninger

Den selvejende institution Lions Park Birkerød

Bregnerødvej 83

3460 Birkerød

Tlf: 46112600

Email: lions.park.birkerod@mail.dk

Administrator

Bjarne Johnsen

Tlf: 33328012

Email: bj@advokatbj.dk

Bestyrelsesformand

Erik Bjørn Andersen

Email: erik-bjorn@get2net.dk

Plejhjemsleder

Charlotte Bakke

Tlf: 46112603

Email: chb@rudersdal.dk

Souschef

Lene Ullmann

Tlf: 46112604

Email: leul@rudersdal.dk

Ledende Ergoterapeut

Annie Ulla Petersen

Tlf: 46112605

Email: annp@rudersdal.dk

Køkkenleder

Kirsten Marcussen

Tlf: 46112606

Email: kma@rudersdal.dk

Præsentation og profiler

Rudersdal Kommunes Ældrepolitik:

- Rudersdal Kommune tilbyder kommunens ældre en tryk tilværelse på egne betingelser og tager særlig hensyn til svage ældres behov.
- Kommunen tilbyder en individuel service og tager udgangspunkt i den enkelte ældres ønsker og behov.
- Kommunen yder en service der understøtter kontinuitet og det, den ældre opfatter som livskvalitet i tilværelsen.
- Kommunen giver valgmuligheder og udviser fleksibilitet og åbenhed overfor alternative løsninger ved ydelsen af service indenfor området.
- Kommunens service tilrettelægges i dialog med den ældre, og gør det muligt for den ældre at få den størst mulige indflydelse på sin egen situation.
- Kommunens service ydes som en samordnet indsats og tager udgangspunkt i den ældres egne ressourcer.
- Kommunen yder en grundig information og sikrer, at ældre får generel indflydelse på tilrettelæggelsen af servicen, og har et tæt samarbejde med Ældrerådet.
- Kommunen skaber rammer, der medvirker til at udbygge og etablere sociale netværk og naturlige kontaktflade mellem ældre og andre borgere.

Rudersdal Kommunes overordnede personalepolitik

Rudersdal Kommune er en moderne arbejdsplads i stadig udvikling. Medarbejderne er kommunens vigtigste aktiv i løsningen af opgaverne. Rudersdal Kommune tilbyder arbejds- og udviklingsbetingelser, der sætter medarbejderne i stand til at indfri de krav og forventninger, der stilles på den enkelte arbejdsplads. Forventninger, der har deres udspring i kommunens målsætninger og værdier.

Rudersdal Kommune er således kendetegnet ved:

Vi er en attraktiv arbejdsplads

- Med et godt arbejdsmiljø – fysisk og psykisk
- Med indflydelse og ansvar
- Vi værdsætter og anerkender hinanden
- Vi prioriterer balancen mellem arbejdsliv og privatliv

med kompetente og engagerede medarbejdere

- Vi uddanner os
- Vi lægger vægt på fagligt kompetente løsninger
- Vi lærer af hinanden og udvikler os sammen
- Vi sætter vore kompetencer i spil og tænker nyt

der arbejder effektivt med kvalitet i arbejdet

- Vi sætter mål og følger op

- Vi arbejder smidigt og rationelt
- Vi samarbejder og tænker i helheder
- Vi er førende i udnyttelsen af IT

og har en fremsynet ledelse på alle niveauer

- Der arbejder strategisk med udvikling af organisationen
- Der har øje for både proces og resultat
- Der motiverer og inspirerer gennem dialog og handling
- Der er synlige med personlig og faglig integritet

Fysiske rammer:

Lions Park Birkerød er en selvejende institution, stiftet på initiativ af Lions Club Birkerød og institutionen har driftsaftale med Rudersdal kommune.

Lions Park Birkerød ledes af en bestyrelse. Bestyrelsen består dels af medlemmer fra Lions Club Birkerød, dels af medlemmer udpeget af kommunalbestyrelsen. I bestyrelsesmøderne deltager også beboerrepræsentanten for seniorboligerne. Bestyrelsen har ansat en administrator, som sammen med plejehjemsleder, souschef, køkkenleder og ledende terapeut, står for den daglige drift af plejehjemmet.

Bebyggelsen Lions Park består dels af 100 seniorboliger og dels af 81 ældre- og /plejeboliger. Der er i alt 10 blokke, som sammen med deres forbindelsesgange omkranser gårdhaven.

Seniorboliger.

Seniorboliger udlejes på almindelig lejebasis, og udlejningen styres af administrator. Boligerne er tænkt som "ældrevenlige boliger" og ikke som handicapboliger.

Borgere der ønsker at flytte ind i en seniorbolig forventes ved indflytning at være selvhjulpne, dog kan der ydes hjemmehjælp til rengøring og tøjvask, såfremt der visiteres til det. Lions Park Birkerød har sin egen hjemmeplejegruppe, der er godkendt som privat leverandør i Rudersdal kommune. Medarbejderne er ansat af Lions Park Birkerød, og arbejder tæt sammen med kommunens bevillingsenhed, der visiterer til alle former for hjemmehjælp og samarbejder med de sagsbehandlende ergoterapeuter omkring bevillingen af hjælpemidler.

Plejehjemmet.

Plejehjemmet er ombygget og rummer nu 81 plejeboliger. Plejehjemmet består i dag af 4 afdelinger.

- Afd. G, 22 boliger er åbnet i august 2013.
- Afd. H, 22 boliger er åbnet i maj 2015.
- Afd. I, 22 boliger er åbnet i september 2016
- Afd. K, 15 boliger, hvoraf de 8 boliger er skærmede demenspladser. Afdelingen blev opført i 1997.

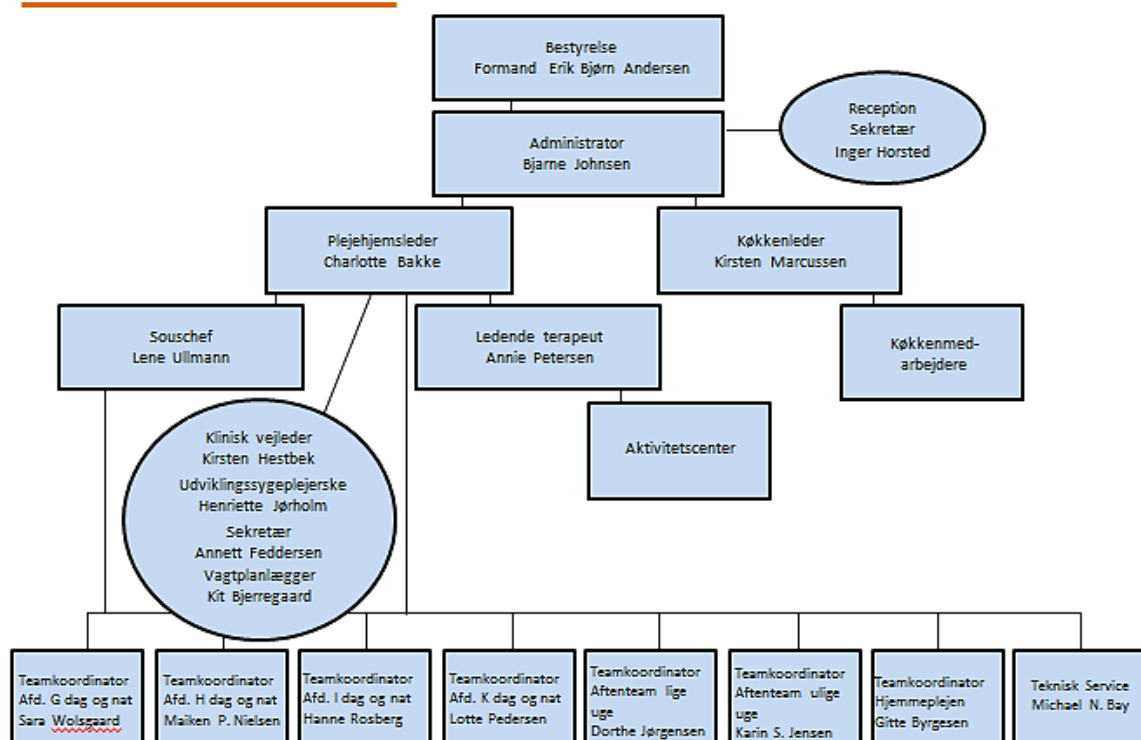
Udlejningen administreres af Lions Park Birkerøds administrator. Visitation til alle former for plejeboliger sker via Rudersdal Kommune efter gældende regler.

I bebyggelsen findes desuden:

- Aktivitetscenter med ergo- og fysioterapi
- Køkken, restaurant og festsal (Løvesalen)
- Reception med kiosk
- Frisør
- Bibliotek
- Sanserum
- Mindestue (oprettes i 2018)

Organisation:

Lions Park Birkerød



Institutionens væsentligste arbejdsopgaver:

Vores kerneopgave er at yde en omsorgsfuld og professionel pleje til de borgere der bor på plejehjemmet, samt skabe en hverdag der stimulerer det gode liv for den enkelte.

Vision

Lions Park Birkerød er plejehjemmet, hvor alle er medvirkende til det gode liv. Plejehjemmet hvor hver dag leves aktivt, lærerigt og i nuet, omgivet af sjæl og hjertevarme.

Lions Park Birkerød

Leve aktivt – der skabes liv i huset, hvor passive deltagere også betragtes som aktive



Leve lærerigt – vi tænker i ressourcer og muligheder og alle vil betragte sig selv som medvirkende til det gode liv

Plejehjem – vi stræber efter at beboerne føler sig hjemme

Sjæl og hjertevarme – at føle sig set og hørt

At leve – vi lever livet, mens vi lever

Værdier for Lions Park Birkerød:

Vores værdigrundlag blev udarbejdet af medarbejdere og ledelse i 2009 via flere temadage. Værdigrundlaget bruges aktivt i hverdagen i samarbejdet beboer - medarbejder, kollegialt samt mellem ledelse – medarbejdere.

Anerkendelse og respekt

forstås ved at:

- respektere forskellighed i forhold til køn, alder, uddannelse, livshistorie og nationalitet
- give og modtage ros og påskønnelse
- have respekt for sig selv
- vise tillid, stole på hinanden
- holde fast i aftaler og respektere, at alle har brug for koncentration og fordybelse

Tværfagligt samarbejde og loyalitet

forstås ved at:

- undre sig, spørge, lytte, forstå
- vise åbenhed over for forskellige faglige indfaldsvinkler
- være fleksibel
- tage ansvar for fælles beslutninger og egne handlinger

Omstillingsparathed og faglig udvikling

forstås ved at:

- deltage i kvalitetsudvikling
- være indstillet på personlig og faglig udvikling
- se muligheder i stedet for begrænsninger
- være indstillet på at modtage viden og give viden til andre

Empati og nærvær

forstås ved at:

- være til stede med opmærksomhed, faglighed og hjerte

Positivt arbejdsmiljø

forstås ved at:

- der sættes pris på godt humør og humor
- hjælpe hinanden
- kunne glæde sig med hinanden
- have fokus på gode oplevelser
- dele gode historier med hinanden

Lions Park Birkerøds indsatsområder – mål og handleplaner for 2018

Lions Park Birkerød har driftsaftale med Rudersdal Kommune og yder sygepleje og omsorg i et tværfagligt samarbejde, til de af kommunens borgere der bor på Lions Park Birkerød.

Virksomhedsplanen for Lions Park Birkerød er bygget op med de samme overordnede indsatsområder som i virksomhedsplanen fra Ældreområdet i Rudersdal Kommune. Der er udvalgt relevante indsatser og handlinger, som Lions Park Birkerød arbejder med. Desuden har Lions Park Birkerød sine egne lokale indsatsområder, der også fokuseres på i 2018.

Indsatsområde 1: Ombygning af Lions Park Birkerød

Mål 1.1

Selve byggeprojektet er afsluttet i 2016, men der mangler fortsat en del ting og vi skal have en plan for hvordan det færdiggøres.

Generelt mangler de renoverede lokaler tilhørende afd. K at blive møbleret og indrettet, så de er mere indbydende og brugbare. Vi forsøger at finde økonomi til dette.

Mindestuen skal indrettes og det skal besluttes, hvordan vi ønsker det skal bruges.

Sanserummet. Vi vil være i dialog om, hvordan det skal bruges fremadrettet. De seneste år har vi fået mange ting (dobbelcykel, DUKA, mm) men vi har erfaret, at det er svært at finde ressourcer (tid og kompetencer) til at anvende det i hverdagen. Derfor er det vigtigt at vi får indrettet et lokale der giver merværdi og dermed bliver brugt.

Haveanlægget mellem bygningerne. Der skal træffes beslutning om, hvordan det skal se ud, mht bænke, buske, gyngel eller lign. Træningsredskaber opsættes i gårdhaven.

Efter ombygningen af afd. K er der behov for at de nye områder skiltes og der er opstået mangler efter den første skiltning, der blev opsat.

Der arbejdes på en udvidelse og renovering af restauranten og receptionsområdet.

Mål indikatorer:	At indretningen af huset færdiggøres
Borgerinddragelse	Inddrages i det omfang det er relevant

Handleplan:	<p>Vi afventer at budgettet, som vi mener der er fejl i, gennemgås og tilrettes af Rudersdal Kommune. Herefter vurderes økonomien i forhold til hvor meget der kan bruges på den sidste del af indretningen.</p> <p>Der søges fonde til indretning af haverum.</p>

Indsatsområde 2: Vision

Mål 2.1

Arbejdet med udvikling, implementering og forankring af vores vision har været i gang i mange år og den fortsætter en del år frem endnu. Grunden til at perioden er langstrakt og langsommelig skyldes bl.a. at visionen tager afsæt i det nye byggeri og implementeres etapevis i afdelingerne, i takt med at bygningerne er færdige. Det skyldes også, at der er tale om en kultur-, holdnings- og arbejdsmetodeændring, hvor der er høj grad af medarbejderindflydelse.

Dette er et komplekst indsatsområde, som handler om at være i et hus, hvor livet leves i nuet og alle betragter sig selv som medproducenter på det gode liv. Beboernes ønsker og ressourcer er i fokus og der arbejdes med en holdning om at gøre hinanden glade. Der arbejdes med en inkluderende betragtning om, at beboeren på trods af at han/hun ikke kan eller ikke ønsker at være aktiv, godt kan deltage i aktiviteter, som en passivt nydende deltager.

Vores indsatser vil række vidt fra inddragelse af pårørende, opbygning af frivilligt arbejde, indretning af de nye bygninger, undervisning og oplæring af personale med henblik på en kulturændring og videndeling på tværs af faggrupper og afdelinger.

Visionen er: "Lions Park Birkerød er plejehjemmet, hvor alle er medvirkende til det gode liv. Plejehjemmet hvor hver dag leves aktivt, lærerigt og i nuet, omgivet af sjæl og hjertevarme."

Vi oplever at de temaudstillinger der er i afdelingerne kun bruges af de beboere der bor der. Vi ønsker at flere går en tur og kommer på besøg i de andre afdelinger.

Etablering af flere temaudstillinger på forbindelsesgangene, afd. G, H og I.

Afdelingerne og aktivitetscentret har fortsat fokus på planlægning og udførelse af oplevelser og aktiviteter i hverdagen for beboerne.

Mål indikatorer:	Opsætning af flere temaudstillinger. Etablere en oversigt over disse bl.a. på wayfinderen, hjemmeside og i informationsmateriale til beboere og medarbejdere.
-------------------------	---

	<p>Forankring af brugen af Nyhedsbrevsmodulet.</p> <p>Fortsætte arbejdet med brugen af bussen, således at flere beboere får glæde af denne.</p> <p>Vi arbejder målrettet på at få en tovholder på hver afdeling til at varetage tekniske hjælpemidler, samt oplære kolleger.</p>
Borgerinddragelse	Inddrages i det omfang det er relevant
Handleplan:	Der arbejdes med ovenstående mål i det omfang at det passer ind i hverdagens opgaver og gøremål.

<p>Mål 2.2 Implementering af Projekt Minder og Madglæde på afd. K</p>	
Baggrund:	I 2017 ansøgte vi ældreministeriets køkkenpulje om tilskud til projekt "Minder og Madglæde på demensafdelingen. Vi fik 527.000kr til et nyt køkken, der ved årsskiftet stod færdigt. Det skal nu tages i brug og der skal produceres mindre retter til og med beboerne på afdelingen.
Mål indikatorer:	<p>At der produceres mindre retter, kage o.lign. 2-4 gange ugentlig i enten dag- aftenvagte.</p> <p>At beboere deltager med ønsker samt i selve produktionen af maden.</p> <p>For detaljeret projektbeskrivelse kan der rettes henvendelse til Souschef Lene Ullmann.</p>
Borgerinddragelse	Beboerne inddrages dels i forhold til ønsker, men også i selve produktionen
Handleplan:	<p>Projekt møde med afdelingens personale i januar mhp. iværksættelse af projektet. Herunder at der udarbejdes konkrete madplaner, samarbejdsplaner mm.</p> <p>Evaluering med afdelingens personale primo marts. Herefter revidering af madplaner, samarbejde mm.</p>

Indsatsområde 3: Udvikling og Fornyelse

Mål 3.1

Ældreområdet omlægger kostproduktion fra konventionel produktion til bæredygtig produktion og sikrer, at minimum 60 % af ældreområdets råvareindkøb er økologiske inden udgangen af 2018

Mål indikatorer:

Måling af madspild i september 2018, viser reduktion i forhold til spildanalyser i 2017

Økologiprocenten måles løbende og ses stigende gennem året

De enkeltes institutioners udgift til råvarer stiger ikke på grund af omlægningen.

Borgerinddragelse

Borgerne inddrages i forbindelse med samtaler om maden, madsmagninger og tilfredshedsundersøgelser.

Handleplan:

Vi implementerer Rudersdals Kommunes kommunikationsstrategi for bæredygtig kostproduktion når den er færdigudarbejdet.

Lions Park Birkerød udarbejder mål for fortsat kostomlægning til økologi, uden at de økonomiske omkostninger stiger.

Kostfagligt personale deltager i kompetenceudvikling og fortsætter omlægning af produktionen.

Lions Park Birkerød foretager nødvendige målinger i forhold til madspild og økologiprocent i kosten.

Mål 3.2

Der skal ud fra et overordnet helhedssyn etableres en effektiv og fagligt bæredygtig samt attraktiv organisering af sygeplejen i aften- og nattevagt (Flerårigt mål)

Mål indikatorer:

Besluttede succeskriterier:

Der udøves et ensartet sygeplejeniveau uanset hvor borger bor eller befinder sig i Rudersdal Kommune.

Borgerne i hjemmepleje og på plejehjem møder kendte sygeplejersker i vid udstrækning. (antallet af kontakter identificeres ved audit)

Organiseringen sikrer et godt tværfagligt samarbejde og understøtter

	<p>fagligt øvrige medarbejdere i aften- og nattevagt.</p> <p>Organiseringen matcher en fælles tværkommunal akutfunktion.</p> <p>Der eksisterer et attraktivt bæredygtigt sygeplejefagligt miljø</p> <p>Sygeplejerskerne har flere sygeplejekolleger.</p> <p>Sygeplejerskerne har gode sparringsmuligheder i kollegaer og akutfunktionen.</p> <p>Organiseringen skal i henhold til tilpasningsforslag nr. 11 i 2016 tilrettelægges, så der spares 1, 6 mio. kr. i 2018 og 2.8 mio. kr. i 2019 og frem.</p>
Borgerinddragelse	Borgerne på Lions Park Birkerød inddrages i det omfang det bliver relevant.
Handleplan:	<p>Rudersdal kommune har nedsat en arbejdsgruppe, som i henhold til kommissorium for området har udarbejdet flere forskellige forslag til ny organisering. Lederteam i Rudersdal Kommune beslutter herudfra den fremtidige organisering og sikrer implementering i samarbejde med ledere og relevante medarbejdere.</p> <p>Lions Park Birkerød udarbejder handleplaner og mål, når den fremtidige organisering er besluttet og udmeldt fra Rudersdal Kommunes side.</p>

Mål 3.3

Inden udgangen af 2018 er der overensstemmelse mellem kommunens indkøbsaftaler og indkøb på Ældreområdet.

Baggrund:	Der er digitalt, ved hjælp af e-handelsredskaber, skabt mulighed for i stort omfang at skabe overensstemmelse mellem fordelagtige indkøbsaftaler og Ældreområdets faktiske forbrug ved indkøb. Lions Park Birkerød er med på en del af disse indkøbsaftaler og har derfor også mulighed for at opnå besparelser på indkøb.
Mål indikatorer:	<p>Rudersdal Kommunes mål er at der er 90 % compliance for dette mål.</p> <p>At der på Lions Park Birkerød skabes et overblik over indkøbsaftaler, således at indkøbere lokalt har mulighed for at opnå besparelser.</p>
Borgerinddragelse	Ikke relevant
Handleplan:	Lions Park Birkerød udarbejder handleplan for dette mål.

	<p>Ældreområdet etablerer introduktion og kompetenceudvikling til indkøbere i brugen af kommunens indkøbssystem. Lions Park Birkerød deltager gerne hvis det er muligt.</p> <p>Ældreområdet samarbejder med Indkøbskontoret på en forbedring af indkøbsaftalerne, så der er en fordelagtig pris på flest mulig relevante varegrupper. Lions Park Birkerød vil gerne være med på fordelagtige aftaler.</p>
--	---

Indsatsområde 4: Ældreområdet samarbejder med borgerne

Mål 4.1

Borgere, der flytter i plejebolig eller på midlertidigt ophold, oplever sig støttet og godt hjulpet i overgangen både fysisk, psykisk, mentalt og socialt. (Budgetmål) Flerårigt mål

Baggrund:	Flytning i en sen alder, og i en svækket tilstand er voldsomt. Mange borgere oplever sig ensomme i denne livsfase, og det kan være svært at lære nye mennesker at kende og indgå i et (påtvungen) bofællesskab, samt modtage hjælp på en ny måde af nye mennesker.
Mål indikatorer:	Borgere og deres nærmeste giver ved opfølgningssamtale 3 måneder efter indflytning, udtryk for, at der har været et godt samarbejde mellem hjemmepleje, daghjem og plejecenter, og min. 90 % føler sig godt hjulpet i denne særlige livsfase.
Borgerinddragelse	<p>På organisatorisk niveau via</p> <ul style="list-style-type: none"> • dialogmøder med borgere der er flyttet i plejebolig, samt evt. deres familie. • Bruger-pårørenderåd • Seniorråd Kommunalt <p>På individuelt niveau: Der samarbejdes med hver enkelte borger og evt. dennes nærmeste, der visiteres til plejecenter/midlertidigt ophold, ud fra handleplan.</p>
Handleplan:	<p>Lions Park Birkerød udarbejder handleplan for opfølgningssamtaler 3 måneder efter beboeren er flyttet ind.</p> <p>På Lions Park Birkerød arbejdes der efter en modtagelsesprocedure. Vi justerer og ændrer denne, såfremt der ved opfølgningssamtalerne kommer ny viden, der skal implementeres.</p>

Indsatsområde 5: Ældreområdet fremmer et aktivt hverdagsliv

Mål 5.1

Ældreområdet vil via den tværkommunale akutfunktion nedsætte antallet af indlæggelser ved at behandle borgere med akut opstået sygdom eller forværring af sygdom, der ikke har behov for sygehusindlæggelse i eget hjem, på plejecenter eller midlertidig plads.

Baggrund:	Alle kommuner skal fra primo 2018 etablere kommunale akutfunktioner jf. <i>Kvalitetsstandard for kommunale akutfunktioner i hjemmesygeplejen (2017)</i> . Kommunale akutfunktioner leverer en tidsbegrænset hjælp, ud over den hjælp, som den øvrige hjemmesygepleje kan tilbyde. Der er to formål med akutfunktionerne. Dels skal de følge op på sygehusets pleje- og behandlingsindsats, hvis patienten stadig har behov for pleje og behandling efter at være udskrevet fra sygehuset. Dels skal akutfunktionerne forebygge indlæggelser ved at forebygge forværring af en akut opstået eller kendt sygdom gennem en tidlig, proaktiv indsats.
Mål indikatorer:	<p>Antal borgere, der indlægges fordi kommunen ikke kan levere den nødvendige indsats reduceres (kan opgøres på hospitalet)</p> <p>Antal borgere, der ligger på hospitalet men kunne plejes og behandles af akutfunktionen reduceres (kan opgøres på hospitalet)</p> <p>Antal borgere der indlægges få dage efter færdigbehandling i akutfunktionen reduceres. Dette følges mhp. at sikre at den kommunale akutfunktion ikke forsinker behandlingen af borgere, der har brug for indlæggelse.</p>
Borgerinddragelse	Frikommunenetværket udarbejder en handleplan for kontinuerlig brugerinddragelse og kvalitetssikring af akutfunktionen.
Handleplan:	Når implementeringsplan fra Rudersdal kommune ligger klar vil Lions Park Birkerød forholde sig til samarbejdet i relation til akutfunktionen,

Indsatsområde 6: Ældreområdet yder en individuel hjælp

Mål 6.1

Ældreområdet styrker borgernes mulighed for at mestre og mindske oplevelsen af ensomhed gennem kompetenceudvikling og målrettede netværks- og netværksskabende aktiviteter på kommunens aktivitetscentre. (Flerårigt mål)

Baggrund:	På 4. år arbejdes med forebyggelse af ensomhed blandt ældre, som et politisk mål affødt af Rudersdal Kommunes Sundhedsprofil 2013.
Mål indikatorer:	Mål for Lions Park Birkerød er at antallet af deltagere i aktivitetscentret stiger ved at der etableres selvstyrende aktivitetsgrupper.
Borgerinddragelse	Beboerrådet på Lions Park Birkerød vil blive inddraget.
Handleplan:	Lions Park Birkerød har en læsegruppe, som fortsætter i 2018 Etablering af selvstyrende aktivitetsgrupper. Hjemmeplejen udarbejder handleplan for opsporing af borgere med svage relationer, og samarbejder med aktivitetscentret om tilbud.

Mål 6.2

Ældreområdet vil styrke en tværfaglig og helhedsorienteret indsats til borgere med palliative forløb (flerårigt mål).

Baggrund:	Primo 2018 udkommer Sundhedsstyrelsens nye anbefalinger for palliative indsatser. Rudersdal Kommune har som en del af kræftplan IV fået et 3 årigt bloktilskud på 590.000 kr. fra 2018-20 til palliation. Målgruppen for den palliative indsats er alle patienter med livstruende sygdom og palliative behov, samt deres pårørende. Herunder borgere med kræft, hvorfor implementeringen af dette mål skal ske i sammenhæng med mål 1.2 om rehabilitering og palliative indsatser til borgere med kræft.
Mål indikatorer:	At Sundhedsstyrelsens skema til systematisk afdækning af borgerenes palliative behov er implementeret i hele Ældreområdet med udgangen af

	<p>2018.</p> <p>At 100 % af borgerne i et palliativt forløb i 2019 får lavet en behovsvurdering i forhold til palliation ved hjælp af det anbefalede skema fra sundhedsstyrelsen.</p> <p>At audit i 2019 viser, at der er registreret relevante servicelov og sundhedslov indsatser i FSIII for alle borgere i stikprøve, der har behov for en palliativ indsats.</p>
Borgerinddragelse:	Borgeren og familien inddrages i det palliative forløb
Handleplan:	Vores interne tovholder for palliation deltager i relevante møder og undervisning i Rudersdal Kommune. Herefter vil Lions Park Birkerød implementere de reviderede anbefalinger for den palliative indsats til borgere og pårørende, herunder arbejdsgang for systematisk kvalitetssikring af brug af behovsskema.

Indsatsområde 7: Ældreområdet styrker sociale netværk og sundhed

Mål 7.1

Ældreområdet vil øge livskvaliteten i forbindelse med mad og måltider, nedsætte antallet af luftvejssygdomme og uønskede vægttab hos borgere med dysfagiudfordringer.

Baggrund:	Målet bygger videre på mål fra 2017 om mad og måltider, samt den nationale kliniske retningslinje for opsporing af øvre dysfagi, det nationale mål om at forebygge forebyggelige indlæggelser, samt den nationale handleplan om 'Den Ældre Medicinske Patient'.
Mål indikatorer:	<p>Alle borgere der flytter i plejebolig screenes for udfordringer med at spise (ved hjælp af det tværfaglige redskab MEOF) senest en måned efter indflytning, og der er udarbejdet en handleplan for alle borgere, der har udfordringer med at spise.</p> <p>Alle borgere, der modtager hjemmepleje, og får hjælp til personlig pleje, mad og måltider, er ved årets udgang screenet for udfordringer med at spise, og der er udarbejdet en handleplan for alle borgerne med udfordringer med at spise.</p>

	<p>I 2018 indlægges færre borgere med luftvejsinfektioner og underernæring på grund af dysfagi end i 2017.</p> <p>Ved opfølgning på individuelle indsatser for afhjælpning af dysfagi, giver borgerne udtryk for tilfredshed med indsatsen og maden.</p>
Borgerinddragelse	Borgere inddrages i egen screening og sygeplejefaglig udredning, og plan og indsatser tilrettelægges sammen med borgeren.
Handleplan:	<p>Lions Park Birkerøds ergoterapeuter deltager gerne i Rudersdal Kommunes kompetenceudvikling i udredning og behandling af dysfagi.</p> <p>Lions Park Birkerød udarbejder handleplaner for indsatser i både hjemmeplejen og på plejehjemmet, ud fra "Tværfaglig instruks i forhold til ernæringsindsats og dysfagi", når denne instruks er udarbejdet af Rudersdal Kommune.</p> <p>Screening indgår som en del af den sygeplejefaglige udredning ved opstart af nye borgere på plejecenter og i hjemmeplejen, når undervisning og/eller relevant information modtages af Rudersdal Kommune.</p> <p>Køkkenet i Lions Park Birkerød leverer ernæringskorrekt og æstetisk mad til beboere og seniorer med dysfagi.</p> <p>På Lions Park Birkerød vil der være fokus på at beboere, seniorer og pårørende med behov herfor, får tilbudt information om dysfagi og hensigtsmæssig kost, med det mål at øge viden og lette hverdagen.</p> <p>Lions Park Birkerød arbejder målrettet med refleksioner i medarbejdergruppen vedr. observationer af beboernes mad og væskeindtag i forbindelse med måltider</p>

Indsatsområde 8: Ældreområdet sikrer høj kvalitet og sammenhæng

Mål 8.1

Ældreområdet vil øge antallet af velkoordinerede behandlingsforløb for borgere på plejecenter. (Flerårigt mål)

Baggrund:

Det er nationalt aftalt, at kommunerne skal implementere en ordning, hvor praktiserende læger fasttilknyttes plejecentrene. Rudersdal

	Kommune indgik de første aftaler herom pr. 1. april 2017. I efteråret 2017 er 45 % af kommunens plejeboliger dækket af ordningen.
Mål indikatorer:	At alle kommunens plejecentre har fasttilknyttede læger inden udgangen af 2019. At alle beboere på plejecentre modtager et systematisk planlagt opfølgende hjemmebesøg ved praktiserende læge én gang årligt.
Borgerinddragelse	Borgere informeres og inddrages i forbindelse med tilbud om fasttilknyttet læge på plejecentret.
Handleplan:	Lions Park Birkerød har udarbejdet et forslag til en samarbejdsmodel og er parat til at op starte samarbejde med fasttilknyttet læge, så snart der er en der søger.

Mål 8.2

Ældreområdet vil styrke kvaliteten af den sundhedsfaglige dokumentation i 2018

Baggrund:	Kvaliteten af den sundhedsfaglige dokumentation har stor betydning for indsatsen på sundhedsområdet. En tydelig og gennemsigtig dokumentation understøtter således sammenhængende og koordinerede borgerforløb, ligesom patientsikkerheden styrkes. Desuden har kvaliteten af den sundhedsfaglige dokumentation indflydelse på validiteten af ledelsesinformation. FSIII som dokumentationsmetode skal øge kvaliteten og lette informationssøgning, og gøre det nemmere at kommunikere og udveksle data internt i kommunen, såvel som med andre kommuner, hospitaler etc.
Mål indikatorer:	Journalaudits viser om myndighed og drift dokumenterer i overensstemmelse med vedtagne arbejdsgange. (Nexus/FSIII).
Borgerinddragelse	Ikke relevant
Handleplan:	Lions Park Birkerød arbejder med forankring af den netop implementerede elektroniske journal – Fællessprog III (FSIII) FSIII projektgruppen i Rudersdal kommune kvalitetssikrer arbejdsgange og tilretter instrukser og vejledninger til den nye dokumentationsmetode. Lions Park Birkerød holder sig opdateret vedr. ændringer og justeringer.

	<p>Borgere vil få adgang til egne journaloplysninger i efteråret 2018 via en borgerportal. Der nedsættes en projektgruppe mhp. implementering af borgerportalen. Lions Park Birkerød afventer nærmere information.</p> <p>På Lions Park Birkerød er der i de seneste år arbejdet målrettet med hverdagsrehabilitering, tværfaglige rehabiliteringsmøder, målformulering mm. Det planlægges at sygeplejersker og SSA'er modtager undervisning mhp at øge kompetencerne til målformuleringer for beboerne, at kunne øge antallet af drøftede beboere pr. tværfaglig rehabiliteringsmøde samt at afholdelsen af møderne får en fælles struktur i alle afdelinger.</p>
--	--

<p>Mål 8.3 Ældreområdet vil sikre implementering for relevante områder af EU databeskyttelsesforordningen, som træder i kraft den 25.05.2018</p>	
Baggrund:	<p>Ældreområdet skal sikre implementering for relevante områder af EU databeskyttelsesforordningen.</p> <p>Den 25.05.2018 træder EU databeskyttelsesforordningen i kraft og i den forbindelse har Rudersdal Kommune sat fokus på informationssikkerhed i forbindelse med implementeringen.</p> <p>EU databeskyttelsesforordningen medfører en skærpelse af bestemmelser i forhold til den eksisterende lovgivning. Fokus i den nye forordning er beskyttelse af personoplysninger.</p>
Mål indikatorer:	At Lions Park Birkerød lever op til databeskyttelsesforordningen.
Borgerinddragelse	Inddrages/informeres i det omfang det bliver relevant.
Handleplan:	Vi afventer handleplan fra Ældreområdet. Vi gennemgår vores egen informationssikkerhed

<p>Mål 8.4 Ældreområdet styrker tværfaglige og sammenhængende relevante indsatser i komplekse borgerforløb.</p>	
Baggrund:	Sundheds-og Ældreministeriet ønsker med den nationale handlingsplan "Styrket indsats for den ældre medicinske patient" at medarbejderne i

	<p>hjemmeplejen får styrket de tværfaglige kompetencer med henblik på mere sammenhængende indsatser i komplekse forløb.</p>
Mål indikatorer:	<p>Ved audits ses en god kvalitet inden for de nævnte områder og at medarbejderne tilkendegiver de føler sig fagligt velfunderet/løftet.</p> <p>Der er uddannet minimum en tovholder i hvert hjemmeplejedistrikt og på hvert plejecenter til at varetage tværfaglig praksisrefleksion/klinisk ræsonnering i egen enhed inden udgangen af 2018.</p> <p>Hver enhed har afholdt minimum to tværfaglige møder med praksisrefleksion/klinisk ræsonnering inden årets udgang.</p>
Borgerinddragelse	<p>Borgeren inddrages om egne forhold.</p>
Handleplan:	<p>Rudersdal Kommune iværksætter kompetenceudvikling af relevante medarbejdere i forhold til f.eks. akut sygepleje, tidlig opsporing, polyfarmaci, geriatri, demens, rehabilitering og palliation. Der tilbydes intern og ekstern undervisning med afsæt i det enkelte plejecenter/distrikts behov. Der vælges ud fra et emnekatalog udarbejdet af konsulenterne på baggrund af den nationale handleplan.</p> <p>Rudersdal Kommunes undervisning tilrettelægges praksisnært af udviklings- og læringskonsulenter i samarbejde med institutionerne Undervisningen følges systematisk op af eksterne undervisere /konsulenter.</p> <p>Rudersdal Kommune uddanner af 1-2 tovholdere i hver enhed (plejecenter/ hjemmepleje-distrikt) via sundhedsfaglig diplommodul med fokus på praksisrefleksion/ klinisk ræsonnering.</p> <p>Tovholderne faciliterer praksisrefleksion/klinisk ræsonnering på tværfaglige møder, med udgangspunkt i et komplekst borgerforløb i egen enhed. Lions Park Birkerød er i dialog med Rudersdal Kommune, i forhold til hvilken indsats vi skal yde.</p>

Mål 8.5

Ældreområdet vil i 2018 og 2019 styrke medarbejdernes arbejde med systematiske læringsprocesser i forhold til patientsikkerhed og kvalitetssikring, herunder utilsigtede hændelser (flerårigt mål).

Baggrund:

Arbejdet med patientsikkerhed handler om systematisk og vedvarende at

	<p>skabe læring og kvalitetsudvikling gennem proaktiv risikostyring og reaktiv analyse af utilsigtede hændelser. Udfordringen er at holde et vedvarende fokus i en travl hverdag opfyldt af drift og i skarp konkurrence med til stadighed nye udviklingsprojekter.</p>
Mål indikatorer:	<p>Alle plejecentre, hjemmeplejen, midlertidige pladser, genoptræning og sagsbehandlende ergoterapeuter har inden udgangen af 2018 implementeret arbejdsgange, som sikrer systematiske læringsprocesser jf. arbejdsgruppens anbefalinger.</p>
Borgerinddragelse	<p>Borgerne inddrages som aktiv part i egen pleje og behandling for at styrke den faglige kvalitet og dermed patientsikkerhed.</p>
Handleplan:	<p>Ældreområdet tværgående patientsikkerhedsgruppe opdateres.</p> <p>Ledere i hjemmeplejen, på plejecentre, midlertidige pladser og genoptræningscentre opdaterer lokale patientsikkerhedsgrupper og patientsikkerhedsambassadører (tidl. sagsbehandlere af utilsigtede hændelser).</p> <p>Patientsikkerhedsgruppen i Rudersdal kommune udarbejder strategi for kvalitets- og forbedringsarbejdet.</p> <p>Hjemmepleje, midlertidige pladser, plejecentre og sagsbehandlende ergoterapeuter arbejder lokalt med indsatsområder og afprøvning af nye arbejdsgange i henhold til strategi. Der udarbejdes mål og handlinger i egne VP.</p> <p>I uge 12 afholdes tværsektoriel kampagneuge med fokus på patientsikkerhed i overgange mellem hospital og kommuner. Der vil være mulighed for udvekslingsbesøg. Plejecentre og hjemmepleje deltager med hhv. tilbud og medarbejdere.</p> <p>Patientsikkerhedsgruppen i Rudersdal Kommune sikrer løbende opfølgning og udarbejder statusrapport ultimo 2018.</p> <p>Lions Park Birkerød vil i 2018 udarbejde strategi, mål og handleplan for patientsikkerhed på udvalgte områder samt i henhold til ovenstående indsatser.</p>

Indsatsområde 9: Ældreområdet fremmer et attraktivt arbejdsmiljø.

Mål 9.1

Ældreområdet og HR vil nedsætte personaleomsætningen blandt sygeplejersker og social – og sundhedsassistenter, samt social og sundhedshjælpere i Ældreområdet, med det formål at øge kvaliteten for borgerne. (Flerårigt mål)

Baggrund:	<p>Ældreområdet oplever udfordringer med at fastholde uddannede og kompetente sygeplejersker samt social – og sundhedsassistenter, samt social og sundhedshjælpere.</p> <p>Aldersdemografien blandt medarbejdere og generelt viser behov for fokus på fastholdelse.</p>
Mål indikatorer:	<p>Antallet af ikke ønskede /uhensigtsmæssige fratrædelser blandt sygeplejersker, social- og sundhedsassistenter samt social- og sundhedshjælpere er faldende i henhold til institutionernes lokale målsætning.</p> <p>Personaleomsætningen blandt sygeplejersker og social- og sundhedsassistenter, samt social- og sundhedshjælpere falder med 15 % når sammenlignes gennemsnit fra 2015-17 med gennemsnit 2018-19, med forbehold for den almindelige konjunktur i samfundet.</p>
Borgerinddragelse	Ikke relevant
Handleplan:	<p>En arbejdsgruppe på tværs af området iværksætter initiativer til at området arbejder med øget bevidsthed om Ældreområdets og de enkelte institutioners kerneopgave samt sammenhængen mellem denne og hvad institutionen/området gerne vil være kendt for. (organisationens kapabilitet)</p> <p>Ældreområdet og HR tilbyder opkvalificering af digitale sundhedsfaglige kompetencer til relevante medarbejdere.</p> <p>Alle institutioner i Ældreområdet opsætter lokale relevante mål for personaleomsætning, og har fokus på systematisk introduktion og sidemandslæring således at nyansatte hurtigt føler sig vel modtaget og integreret samt kompetent til opgaven.</p> <p>Ældreområdet og HR udarbejder elektronisk fratrædelsesskema, som</p>

besvares anonymt af alle medarbejdere i forbindelse med fratrædelse. Med det formål at øge viden om mulige udviklingstiltag. Opfølgning på besvarede fratrædelseskemaer to gange årligt.

Lions Park Birkerød vil desuden:

- Udarbejde seniorpolitik
- Lave en arbejdsgangbeskrivelse af den gode modtagelse af ny kollega.
- Udvikle koncept for strukturerede samtaler med medarbejderne.
- Arbejde færdig med og vedtage antimobbepolitik.
- Igangsættes træningshold for personalet

Evaluering af indsatsområder og mål fra virksomhedsplan 2017

Indsatsområde 1: Ombygning af Lions Park Birkerød

Mål 1.1 Selve byggeprojektet er afsluttet i 2016, men der mangler naturligvis en del ting og vi skal have en plan for hvordan det færdiggøres.

Generelt mangler de renoverede lokaler tilhørende afd. K at blive møbleret og indrettet, så de kan tages i brug.

Mindestuen skal indrettes og det skal besluttes, hvordan vi ønsker det skal bruges. Vi vil i dialog med kommunen mhp at have demensgrupper, for hjemmeboende med demens.

Sanserummet. Vi vil være i dialog om, hvordan det skal bruges fremadrettet. De seneste år har vi fået mange ting (dobbelcykel, DUKA, mm) men vi har erfaret, at det er svært at finde ressourcer (tid og kompetencer) til at anvende det i hverdagen. Derfor er det vigtigt at vi får indrettet et lokale der giver merværdi og dermed bliver brugt.

Haveanlægget mellem bygningerne. Der skal træffes beslutning om, hvordan det skal se ud, mht bænke, buske, gyngelign eller lign.

Drivhuset indrettes og tages i brug.

Efter ombygningen af afd. K er der behov for at de nye områder skiltes og der er opstået enkelte mangler efter den første skiltning, der blev opsat.

I forbindelse med omorganisering og omstrukturering i 2016 blev der implementeret nye funktionsbeskrivelser. Funktionsbeskrivelserne, opgaver og indhold er implementeret og i 2017 arbejdes der med en forankring af disse.

Evaluering:

Mindestuen er ikke indrettet som mindestue endnu. I juni fik vi tilsagn fra ældreministeriet, om at modtage penge til ombygning af afd. K's køkken. Køkkenet vidste vi skulle bygges i november og besluttede derfor at bruge mindestuen midlertidigt, til genhusning af spisestue til afd. K's beboere, imens der blev bygget i afdelingen. Så det videre arbejde med stuen er udskudt til foråret 2018.

Afd. K's fælleslokaler er ikke færdigindrettet pga. manglende økonomi.

Vi har fået en henvendelse vedr. hjælp til søgning af pulje mhp. indretning af sanserum. Vi arbejder videre med dette i 2018.

Der er søgt fonde mhp indretning af gårdhaver mellem afdelingerne. Desværre blev det afslag. Men der er sået græs, stiernes hældning er udbedret, men der er stadig problemer med ophobning af store vandpytter. Terrasserne ud for spisestuerne er udvidet, således at solen kan nydes i det fri.

Drivhuset er blevet etableret og i løbet af juni måned blevet udstyret med diverse plantekasser og møbler. Der blev tilplantet som årstiden tillod. Der er høstet og spist af udbyttet. Beboerne har også været med til at sylte tomater og agurker. Derudover har huset hele sommeren og efteråret været hyggerum for pleje- og seniorbeboere i selskab med personale og pårørende.

Der er kommet et enkelt skilt op, men der har desværre ikke været økonomi til at prioritere dette.

Funktionsbeskrivelserne er implementeret og forankret. Indhold og opgaver er kendte og der arbejdes efter disse i dagligdagen.

Målet er (sæt x):	Ikke nået	Delvis nået	Nået
		x	

Opfølgning på længere sigt:

Mål der ikke er nået i 2017, forsøges opnået i 2018

Indsatsområde 2: Vision

Mål 2.1.

Arbejdet med udvikling, implementering og forankring af vores vision har været i gang i mange år og den fortsætter en del år frem endnu. Grunden til at perioden er langstrakt og langsommelig skyldes bl.a. at visionen tager afsæt i det nye byggeri og implementeres etapevis i afdelingerne, i takt med at bygningerne er færdige. Det skyldes også, at der er tale om en kultur-, holdnings- og arbejdsmetodeændring, hvor der er høj grad af medarbejderindflydelse.

Dette er et komplekst indsatsområde, som handler om at være i et hus, hvor livet leves i nuet og alle betragter sig selv som medproducenter på det gode liv. Beboernes ønsker og ressourcer er i fokus og der arbejdes med en holdning om at gøre hinanden glade. Der arbejdes med en inkluderende betragtning om, at beboeren på trods af at han/hun ikke kan eller ikke ønsker at være aktiv, godt kan deltage i aktiviteter, som en passivt nydende deltager.

Vores indsatser vil række vidt fra inddragelse af pårørende, opbygning af frivilligt arbejde, indretning af de nye bygninger, undervisning og oplæring af personale med henblik på en kulturændring og videndeling på tværs af faggrupper og afdelinger.

Vi vil øge aktiviteten blandt seniorerne til brugen af de nye faciliteter.

Visionen er: "Lions Park Birkerød er plejehjemmet, hvor alle er medvirkende til det gode liv. Plejehjemmet hvor hver dag leves aktivt, lærerigt og i nuet, omgivet af sjæl og hjertevarme."

Desværre har der de sidste måneder af året været et fald i antallet af daglige brugere af aktivitetscentret til ca. 25 beboere. Vi ønsker at minimum 35 beboere bruger aktivitetscentret dagligt.

Vi oplever at de temaudstillinger der er i afdelingerne kun bruges af de beboere der bor der. Vi ønsker at flere går en tur og kommer på besøg i de andre afdelinger.

Etablering af flere temaudstillinger på forbindelsesgangene, afd. G, H og I.

Afdelingerne og aktivitetscentret har fortsat fokus på planlægning og udførelse af oplevelser og aktiviteter i hverdagen for beboerne.

Udarbejdelse af plan for forbedring af informationsniveau og koordinering af arrangementer på tværs i huset, således at der opnås større synlighed og overblik. Relevante medarbejdere arbejder med dette.

Evaluering:

Der er oprettet en temaudstilling mere på forbindelsesgangen om handel i gamle dage. Den er delvis færdig. I alle afdelinger er der opsat en aktiv teamudstilling om "det levede liv i 40'erne, 50'erne, 60'erne og 70'erne". Her er bøgerne om disse årtier skrevet af historikeren Ove Dahl. Der ligger 30 samtalekort med billede, som gør at man altid kan have en dialog om gamle dage uanset om man har viden om dette eller ej. Der er også et fødselsdagspil og vendespil for mænd. Alle 2-sprogede medarbejdere har været på kursus i dansk livshistorie med fokus på de nævnte 4 årtier. På afd. I er der oprettet en temaudstilling i køkkenet på 1. sal om kendte dåser og i stueetagen om køkkenet fra 60'erne. Medarbejdere i de enkelte afdelinger er med til at etablere disse udstillinger. Vi oplever at flere beboere og pårørende går tur på forbindelsesgangene, mens det fortsat er lidt grænseoverskridende at gå ind på andre afdelinger end ens egen. Medarbejderne har dog været opmærksomme på at bruge sanseudstillinger i hele huset som mål for turene, hvilket har givet gode snakke og mental stimulering.

Vi har 5 temaudstillinger på vej og når de er oprettet, forhåbentlig i 2018, vil der på wayfinderen og andre steder oprettes en oversigt til brug for beboere, pårørende og personale i huset.

Fælles Outlookkalender er taget i brug til planlægning af arrangementer på tværs i huset. Vi oplever nu langt færre dobbeltarrangementer, medarbejderne har i langt højere grad overblik over hvad der sker i huset. Desuden opleves det at medarbejderne på afdelingerne inspirerer hinanden til aktiviteter.

Nyhedsbrevs modulet på hjemmesiden er taget i brug. Vi er fortsat afprøvende i forhold til hvad der sendes ud, således at det er relevant for modtager. Beboerbladet "Løveposten" og referat fra bruger-pårørenderådet sendes altid ud herfra.

Bussen er taget i brug og er jævnlige på landevejene. Desværre ikke 2 x månedligt pr. afdeling,

som ønsket. Arbejdet med at få den ud at køre, har været lidt trægt. Det er ressourcekrævende at planlægge og udføre ture og det tager tid at få skabt rutine i dette. Desuden er det for en del personale grænseoverskridende at skulle køre sådan en stor bil – aktuelt er der i gennemsnit 2 medarbejdere pr. afdeling, der kan køre bussen.

Seniorene har brugt bussen har til udflugter og teatertur.

Buskalender er oprettet, men der mangler fortsat instruks i forhold til brug af bussen.

Flere beboere har i 2017 benyttet aktivitetscentret i dagligdagen.

Når nye beboere flytter ind etablerer terapeuterne altid meget hurtigt kontakt, af hensyn til hjælpemidler og træning. Derudover iværksættes der nu hurtigere deltagelse i aktivitetstilbuddet om formiddagen, for på den måde at etablere en rytme i hverdagen fra indflytningen og medvirke til at etablere/ formidling af de meget vigtige sociale relationer mellem beboerne.

Målet er (sæt x):	Ikke nået	Delvis nået	Nået
		x	

Opfølgning på længere sigt:

Opsætning af flere temaudstillinger. Etablere en oversigt over disse bl.a. på wayfinderen, hjemmeside og i informationsmateriale til beboere og medarbejdere.

Forankring af brugen af Nyhedsbrevsmodulet.

Fortsætte arbejdet med brugen af bussen, således at flere beboere får glæde af denne.

Indsatsområde 3: Tværgående Sundhed

Mål 3.1

Rudersdal Kommune vil sikre effektive forløb og en ensartet høj kvalitet i indsatserne til borgere med kroniske sygdomme.

Evaluering:

Vi har ikke modtaget yderligere oplysninger om forløbsprogrammerne for KOL, Type2 diabetes eller indsatser for borgere med kroniske sygdomme og har derfor ikke haft indsatser i forhold til dette mål.

Vi har implementeret KMD Nexus modulet, "Sundhed og Træning" og følger dermed kommunens dokumentationsredskaber.

Målet er (sæt x):	Ikke nået	Delvis nået	Nået
			x

Opfølgning på længere sigt:

Afventer indsatser fra Rudersdal Kommune vedr. forløbsprogrammerne. Rudersdal Kommune forventer at igangsætte primo 2018.

Indsatsområde 4: Udvikling og fornyelse

Mål 4.1

Ældreområdet udmønter tilpasninger af budgettet på 11,445 mio. kr. inden udgangen af 2017 og sikrer inddragelsen af MED-udvalg på alle arbejdspladser.

Evaluerings:

Vi har været orienteret om besparelse på rengøringsområdet og har implementeret disse ved årets start. Rengøringsbudgettet overholdes. Både i hjemmeplejen og på plejehjemmet. En del beboere på plejehjemmet har tilkøbt ekstra rengøring ved hjælp af klippekortordningen.

Målet er (sæt x):	Ikke nået	Delvis nået	Nået

Opfølgning på længere sigt:

Ingen

Indsatsområde 5: Samarbejder med borgerne

Mål 5.1

Ældreområdet implementerer den nye borgerdialogpolitik på alle arbejdspladser.

Evaluerings:

Borgerdialogpolitik, ikke implementeret da vi ikke har modtaget noget om dette fra Rudersdal Kommune.

Målet er (sæt x):	Ikke nået	Delvis nået	Nået
		x	

Opfølgning på længere sigt:

Ingen

Indsatsområde 6: Fremmer et aktivt hverdagsliv**Mål 6.1**

Ældreområdet understøtter borgernes selvhjulpenhed gennem udbredelse af velfærdsteknologiske og telemedicinske løsninger, herunder virtuel hjemmepleje, demensteknologier, Digi-Rehab, Icura Activity, samt bedre brug af hjælpemidler.

Evaluering:

Terapeuterne deltager i Rudersdals undervisningstilbud i forhold til hjælpemidler såvel teknologiske som øvrige hjælpemidler. Lions Park Birkerød også er aktive i diverse afprøvninger af ny teknologi fx. skylle-tørretoiletter og sansestol.

Derudover holder terapeuterne sig orienteret om nye hjælpemidler, deltager i undervisning som tilbydes fra diverse firmaer samt i relevante messer. Plejepersonalet informeres og undervises i relevant teknologi.

Terapeuterne videreformidler i dagligdagen deres faglige viden til øvrige personaler i samarbejdet om beboerne. Der etableres undervisningsforløb i forhold til specifikke problematikker.

Målet er (sæt x):	Ikke nået	Delvis nået	Nået
			x

Opfølgning på længere sigt:

Ingen opfølgning

Mål 6.2

Hverdagsrehabilitering skal være med til at sikre, at borgere støttes i at udvikle og/ eller bevare deres funktionsevne ved at forankre og tværfagligt koordinere rehabiliterende indsatser og arbejdsgange.

Evaluering:

Der er indført tværfaglige rehabiliteringsmøder hv. 14 dag på hver afdeling hvor 2 beboeres behov og ønsker drøftes ud fra en defineret dagsorden. Dagsordenen og metode er drøftet med Sundhedsfaglig Konsulent fra Rudersdal Kommune, Thea Wind. Alle medarbejdere har modtaget undervisning i "Rehabilitering" af Thea Wind. Indhold og metode giver god mening for alle i organisationen og målet er nået.

Målet er (sæt x):	Ikke nået	Delvis nået	Nået
			x

Opfølgning på længere sigt:

Det planlægges at sygeplejersker og SSA'er undervises af Thea Wind i 2018 mhp at blive endnu skarpere på bl.a. målformuleringer for beboerne og dermed kunne øge antallet af drøftede beboere pr. møde samt at afholdelsen af møderene får en fælles struktur i alle afdelinger.

Der arbejdes i 2018 med forbedringer af modtagelsesprocedure for nye beboere.

Mål 6.3

Fysisk Aktivitet skal være med til at fremme et aktivt og sundt hverdagsliv, for såvel beboere, seniorer og personale.

Evaluerings:

Fondansøgning til Nordeafonden vedr. "Vidorehab" blev godkendt. Vidorehab er installeret i fysioterapien og bruges når fysioterapeuterne er til stede i forhold til at tilslutte det. Borgere der selvtræner, formår ikke at anvende redskabet på egen hånd.

Dobbelcyklen har været brugt en gang ugentligt af en frivillig, der har cyklet med forskellige beboere, desuden har den indgået i træning af enkelte beboere af vores fysio- og ergoterapeuter.

Det lykkedes os at deltage i "vi cykler til arbejde", og sætte fokus på frisk luft og motion og velvære.

Da haverummet var under etablering da træningsredskaberne blev bevilliget blev de ikke sat op. Nu er haven etableret og i brug så firma der leverede træningsredskaberne er kontaktet og opsætte dem så snart der er plads i deres kalender.

Fysioterapeuterne har udarbejdet et forslag til træningshold for personalet. Der er ikke aftalt igangsætning.

Målet er (sæt x):	Ikke nået	Delvis nået	Nået
		x	

Opfølgning på længere sigt:

Vi fortsætter arbejdet med at få dobbelcyklen på landevejene med beboerne og seniorerne.

Træningsredskaber opsættes i haven

Der igangsættes et træningshold for personalet i 2018

Mål 6.4

Teknologiske hjælpemidler bruges som velfærdsteknologi, og det bruges i plejen, som et pædagogisk redskab til aktiviteter, oplevelser, samvær og stjernestunder.

Evaluerings:

DUKA-pc er i år brugt af 1 beboer. Ønsket og behov fra beboernes side er der ikke. Der er fra terapien skabt mulighed for at hente af litteratur på biblioteket til en beboer og personalet er undervist i brugen af dette. Men det bliver ikke brugt. Abonnement på DUKA-pc vil blive opsagt.

Det er ikke lykkedes at få koblet teleslynges til i spisestuer og opholdstuer.

IPAD og AppleTV bruges af de yngre medarbejdere i perioder. Der er efter ønske fra beboerne købt film via iTunes. I aktivitetscentret bruges teknologien regelmæssigt til stor glæde for såvel beboere som seniorer.

Skulle-tørretoiletter bruges af enkelte beboere og de støttes i brugen af dette. De velfærdsteknologiske hjælpemidler vi har benyttet og beboerne støttes i brugen af dem.

Målet er (sæt x):	Ikke nået	Delvis nået	Nået
		x	

Opfølgning på længere sigt:

Vi arbejder målrettet på at få en tovholder på hver afdeling til at varetage tekniske hjælpemidler, samt oplære kolleger.

Mål 6.5

Medarbejderne understøtter borgernes selvhjulpethed gennem et aktivt, hyggeligt og meningsfuldt hverdagsliv.

Evaluerings:

Afd. K, demensafdelingen, har opnået alle deres mål for året. Der er blevet indrettet og hygget i haven. Et par beboere har haft faste haveopgaver med støtte fra medarbejderne i afdelingen. Der er plukket æblet, lavet grød, syltet bær mm.

Der er i dagligdagen stort fokus på det gode og hyggelige måltid, ligesom alle højtider er blevet fejret i afdelingen. Senest med et julearrangement, hvor 14 ud af 15 beboere og deres pårørende deltog. Afdelingen har arbejdet fokuseret med musikterapi, Marte Meo, Redskabet Nord og på at finde ud af hvad der gør den enkelte beboer glad.

Afd. G har haft højt fokus på demens og da alle medarbejdere i afdelingen ultimo 2016, tog E-learningkurset "ABC-demens", har dette været naturligt at arbejde med i forhold til de enkelte beboere. Der har været højt fokus på livsglæde og stjernestunder, hvor afdelingens kanin har været et omdrejningspunkt, sammen med musik, sang, indkøbsture og meget mere

Afd. I har brugt 2017 på at blive et stærkt team med gode samarbejdskompetencer. På både afd. I

og afd. H har der været fokus på de gode stemningsfulde måltider samt hyggeligt samvær i afdelingen blandt beboerne, bl.a. med puslespil, filmeftermiddage.

Målet er (sæt x):	Ikke nået	Delvis nået	Nået
			x

Opfølgning på længere sigt:

Der laves nye mål for 2018 for den enkelte afdeling.

Indsatsområde 7: Styrker sociale netværk og tilbud

Mål 7.1

Ældreområdet ønsker at styrke livskvaliteten for borgere med demens ved at udvide paletten af kommunale tilbud.

Evaluerings:

Der har næsten hele året, 1 gang ugentlig, været en musikterapeut på demensafdelingen, afd. K til stor glæde for beboerne. Det har været en god oplevelse for beboerne på demensafdelingen at deltage i et musikarrangement med musikterapeut for alle afdelingens beboere. Beboerne blev glade når de blev hentet for at synge sammen med musikterapeuten. Hun var god til at tage forskellige instrumenter med så borgerne kunne bruge deres rytmiske evner. Beboernes humør var også godt når de gik der fra. Mange af musikterapeutens sange er efterfølgende blevet brugt i afdelingen om eftermiddagen og aftenen. Sange beboerne kender.

Musikterapeuten har også haft et individuelt forløb med en beboer med demens.

En medarbejder er uddannet musikambassadør, og hendes opgave er fastholdelse af musiktilbud til borger med demens i større eller mindre grupper.

Derudover er der på plejehjemmet afholdt forskellige musik- og sangarrangementer dels specifikt for plejebefoererne og dels for både pleje- og seniorbeboere.

Vi har fået uddannet 4 medarbejdere i brugen af redskabet NORD, der er et terapeutisk redskab til at identificere og planlægge meningsfulde aktiviteter for borgere med demens. Det er særligt blevet brugt i afd. K, hvor to dagvagter har arbejdet målrettet med metoden, og videregivet og delt viden med sine kolleger.

Der er endnu ikke udarbejdet en handleplan for hvordan NORD bruges og implementeres. Vi er stadig på øvelses og dataindsamlingsniveau.

Målet er (sæt x):	Ikke nået	Delvis nået	Nået
		x	

Opfølgning på længere sigt:

Udarbejdelse af handleplan for brug af redskabet NORD

Mål 7.2

Ældreområdet styrker borgernes mulighed for at mestre og mindske oplevelsen af ensomhed gennem kompetenceudvikling og målrettede netværks- og netværksskabende aktiviteter på Kommunens aktivitetscentre.

Evaluerings:

"Fortæl for livet" er blevet tilbudt til vores beboere, men der var ikke ønske om at deltage.

Vi har siden september haft guidet fælleslæsning på den ene af vore plejeafdelinger. Der deltager 6-8 beboere hver gang. Beboerne er glade for at deltage og det må betragtes som en succes.

Målet er (sæt x):	Ikke nået	Delvis nået	Nået
			x

Opfølgning på længere sigt:

Ingen

Mål 7.3

Ældreområdet vil styrke borgernes mentale sundhed ved at bruge konceptet "5 veje til et godt liv".

Evaluerings:

Ældreområdet har ikke tilbudt Lions Park Birkerød kompetenceudvikling i 2. etape af 5 veje til et godt liv i forhold til borgernes mentale sundhed, så dette mål er ikke opfyldt.

Målet er (sæt x):	Ikke nået	Delvis nået	Nået
	x		

Opfølgning på længere sigt:

Ingen

Mål 7.4

Rudersdal Kommune ønsker at styrke borgernes funktionsniveau og livskvalitet ved forankring af kostindsatser, der henholdsvis forebygger underernæring og overvægt.

Evaluerings:

Køkkenleder og terapeuter vejleder plejepersonalet i forhold til den enkelte beboer. Der produceres dysfagimad eller specielle kostkonsistenser når der er behov for det.

Der er ansøgt om at en terapeut kunne tage FOTT-uddannelsen, men der har fortsat ikke været plads på holdet

Det er ikke lykkedes os at planlægge introduktionskurser for nyansatte i ernæring, da Det har ikke været muligt at afse tid til denne undervisning idet køkkenet og terapeuter selv har været på kursus i løbet af året. Derudover har køkkenet skulle gå over til økologi, hvorfor de har deltaget i en del kurser året igennem. Der gives dog faglig vejledning og sparring fra både køkkenpersonale og terapeuter i forhold til den enkelte beboer.

Målet er (sæt x):	Ikke nået	Delvis nået	Nået
	x		

Opfølgning på længere sigt:

Fortsat fokus på kostindsatser i 2018.

Mål 7.5

Rudersdal Kommune ønsker at understøtte bæredygtighed og miljø i forbindelse med indkøb af fødevarer.

Evaluering:

Det kostfaglige personale har i 2017 deltaget i kommunens kompetenceforløb om omlægning til økologiske måltider. Forløbet fortsætter i 2018.

Lions Park Birkerød understøtter tanken om bæredygtighed og miljø i forbindelse med fødevarerproduktionen og vi omlægger til økologiske måltider i det omfang, det lader sig gøre, inden for de økonomiske rammer. I 2017 har vi, som i de foregående år, haft stort fokus på madspild samt på at producere mad fra bunden. At producere mad fra bunden har været Lions Park Birkerøds fokusområde i mange år, så besparelsen ved selv at producere frem for at købe hel-/ eller halvfabrikata opnår vi ikke, og prisen for de økologiske råvarer er højere end for de konventionelle. Det medfører derfor store ekstra udgifter for os, at skulle gøre produktionen mere bæredygtig.

Det kræver en stor fysisk indsats at arbejde med friske sæsonvarer, hvilket giver udfordringer i det fysiske arbejdsmiljø og desværre har medvirket til at 2 medarbejdere har været sygemeldt i en længere periode. Et eksempel er at et stort brug af rodfrugter der skal skrælles og kæres er hårdt og krævende for hænder og arme.

Målet er (sæt x):	Ikke nået	Delvis nået	Nået
			x

Opfølgning på længere sigt:

Arbejdet med kostomlægningen fortsætter i 2018

Indsatsområde 8: Sikrer høj kvalitet og sammenhæng

Mål 8.1

Ældreområdet nedbringer antallet af unødvendige indlæggelser gennem oprettelse af en akutfunktion, kompetenceudvikling og implementering af nyeste viden, jf. sundhedsstyrelsens "Handleplan for Den ældre medicinske patient".

Ældreområdet bidrager til opbyggelse af en tværkommunal akutfunktion på det somatiske område i et Frikommuneforsøg i samarbejde med 4K, Herlev Gentofte Hospital, PLO med flere.

Evaluerings:

Lokalt har vi fortsat arbejdet med triage, således at alle medarbejdere ved hvilke opgaver og ansvar der er deres i forhold til deres uddannelse og om beboeren er triageret rød, gul eller grøn.

Målet er (sæt x):	Ikke nået	Delvis nået	Nået
			?

Opfølgning på længere sigt:

Afventer nyt fra Rudersdal Kommune vedr. de kommunale mål.

Mål 8.2

Rudersdal Kommune vil sikre, at alle kommunens plejecentre har fasttilknyttede læger inden udgangen af 2019.

Evaluerings:

Der er desværre ingen læger der har søgt om at blive fast tilknyttet på Lions Park Birkerød. Vi har udarbejdet en samarbejdsmodel, så er der en læge der ansøger om et samarbejde med os, er vi klar.

Målet er (sæt x):	Ikke nået	Delvis nået	Nået
	x		

Opfølgning på længere sigt:

Afventer indsatser fra Rudersdal Kommune

Mål 8.3

Ældreområdet styrker det tværfaglige samarbejde i palliation, så borgere og deres familie oplever større sammenhæng.

Evaluering:

Vi har formelt udpeget en sygeplejerske til palliationssygeplejerske. Hun har dels deltaget i kommunens tovholdergruppe, dels deltaget i kursus i Århus omkring palliation til borgere uden et sprog.

Der er påbegyndt en beskrivelse af hvordan palliationssygeplejersken skal bruges på Lions Park, der er lavet mundtlige aftaler på dette i sygeplejerskegruppen.

Palliationsmappen står i alle afdelinger og alle sygeplejersker og SSA er introduceret til denne. Der genstår at udarbejde en formel handleplan, hvori der også tages hensyn til og stilling den tværfaglige indsats. Ligesom det skal undersøges hvorvidt der er udarbejdet skabeloner for tværfaglige handleplaner i Nexus/FSIII.

Målet er (sæt x):	Ikke nået	Delvis nået	Nået
		x	

Opfølgning på længere sigt:

Udarbejdelse af formelle handleplaner for palliativ indsats

Færdiggørelse af beskrivelse af palliationssygeplejersken opgaver på Lions Park Birkerød.

Rudersdal Kommune vil i 2018 implementere Sundhedsstyrelsens nye anbefalinger i palliativ pleje.

Mål 8.4

Ældreområdet vil styrke den sundhedsfaglige dokumentation (EOJ) i forbindelse med implementeringen af KMD Nexus og Fælles sprog III kaldet FSIII (og PPS). (To-årigt mål)

Evaluering:

Vi har haft journalaudit på 2 beboere i foråret og har draget læring af dette.

Fra 9. november til 7. december har alle medarbejdere været på kursus i FSIII. SSH'ere har været afsted ½ dag, mens SSA'ere og sygeplejersker har været på kursus 2 dage. Internt er udviklingssygeplejersken superbruger.

Alle borgere er tastet over i det nye system. Det har været en ekstrem krævende opgave der tilsammen har taget langt over 1000 arbejdstimer fra vores sygeplejersker og SSA'ere, hvilket vi ikke var forberedt på.

Målet er (sæt x):	Ikke nået	Delvis nået	Nået
			x

Opfølgning på længere sigt:

Forankring i brugen af FSIII

Mål 8.5

Ældreområdet implementerer indsatserne under værdighedspuljen til understøttelse af kommunens Ældre – og værdighedspolitik.

Værdighedspuljen indeholder projekter inden for områderne: Livskvalitet, Selvbestemmelse, Kvalitet, tværfaglighed og sammenhæng i plejen, samt mad & ernæring

Evaluering:

Vi har ikke udarbejdet deciderede projekter i forhold til værdighedspuljen, da vi ikke har været inddraget i dette i løbet af året. Vi har gentagne gange skrevet og forespurgt hos Pleje- og aktivitetsschef i Rudersdal Kommune uden at få svar. Vi har dog brugt de 570.000 vi har fået tildelt, til at skabe aktiviteter og hverdagsrehabilitering for borgerne.

Marte Meo forløb er brugt til 2 beboere på Lions Park Birkerød med delvis succes. I 2017/18 uddannes en SSA til MarteMeo konsulent.

Målet er (sæt x):	Ikke nået	Delvis nået	Nået
			x

Opfølgning på længere sigt:

Ingen

Mål 8.6

Rudersdal etablerer sammen med Lyngby-Taarbæk Kommune og Hørsholm Kommune et fælles hjælpemiddeldepot i Nærum, som åbner i september 2017.

Evaluering:

Vi er netop orienteret om at dette etableres i 2018

Vi har fortsat samarbejde med de sagsbehandlende terapeuter og hjælpemiddeldepotet om bevilling, levering og reparation af de hjælpemidler der vurderes behov for til den enkelte beboer. Ansøgning og bevilling af hjælpemidler følger givne procedure.

Målet er (sæt x):	Ikke nået	Delvis nået	Nået
	x		

Opfølgning på længere sigt:

Vi følger procedure fra Rudersdal Kommune

Indsatsområde 9: Arbejdsmiljø

Mål 9.1

Vi sikrer det gode arbejdsmiljø på Lions Park Birkerød, ved kontinuerligt at have fokus på såvel det fysiske som det psykiske arbejdsmiljø.

Evaluerings:

Der er endnu ikke udarbejdet et koncept for strukturerede medarbejdersamtaler. Nogle medarbejdere har dog bedt om udviklende samtale i løbet af året. Antimobbepolitik er udarbejdet som forslag, men skal bearbejdes yderligere før vedtagelse i MED.

Målet er (sæt x):	Ikke nået	Delvis nået	Nået
		x	

Opfølgning på længere sigt:

Seniorpolitik og arbejdsgangbeskrivelse af den gode modtagelse af ny kollega udarbejdes i 2018, ligesom koncept for strukturerede samtaler med medarbejderne udvikles. Der arbejdes færdigt med og vedtages antimobbepolitik.

Andre større opgaver 2017

Ældreministeriet udbød i maj en køkkenpulje. Puljemidler til renovering af gamle køkkener på plejehjem. Vi søgte puljen med projektet "Minder og madglæde" og fik 527.000 kr. til renovering af køkkenet på afd. K. Det nye køkken er taget i brug 1. december og herefter starter selve projektet om minder og madglæde, og det vil fortsætte i 2018.

I alle afdelinger er 1 medarbejder valgt til at være ansvarlig for køkkenerne, således at vi fortsat kan leve op til de årlige kontroller. Der er udarbejdet nye instrukser og egenkontrolskemaer mm. De 4 medarbejdere har modtaget undervisning fra Mortalin vedr. fødevarehygiejne og det forventes at den viden de har modtaget, videregives til kolleger og nye medarbejdere.

Vi holdt en dejlig indvielsesfest i måned. Det blev på alle måder en uforglemmelig dag med talstærk deltagelse af beboere, pårørende, medarbejdere, familie og venner og samarbejdspartnere.

Det er ikke lykkedes os at overholde budgettet for 2017. Vi har videndelt og gennemanalyseret vores bemanning, fordeling af personalekompetencer, dagligt fremmøde mm, og må konkludere at på personalsiden ser det ikke ud til at der er noget at hente. Nu genstår en analyse og dialog mellem administrator BJ og ældrechef LJ samt økonomiafdeling, for at kortlægge hvorvidt der er sket budgetfejl.

Vi har i august 2017, indført puljetøj. Det betyder at alle uniformer er i en fælles pulje, fordelt på størrelser. Princippet er at der altid er en ren uniform når man møder på vagt, og at der ikke vil ligge mange uniformer på lager, når en medarbejder er på ferie eller syg i længere tid.

Kompetenceudvikling 2017

Kursus	Varighed	Internt/ Eksternt	Antal deltagere	Deltagerfor- udsætning
Forflytning	Hel dag	Internt	10	SSH, SSA, SPL, Elever
Forflytning	3 timer – udbudt 2 gange	Internt	15	SSH, SSA, SPL, Elever
Forflytningsvejleder uddannelse	5 dage	Rudersdal Kommune – ekstern underviser.	1	SSA
Tryksår scoring madrasser	3 timer	Rudersdal kommune	6	Ergo- og fysioterapeut
Tryksårsforebyggende	2½ time	Rudersdal kommune	2	Ergoterapeut
Spilerdug	2	Internt LP	4	Forflytningsv ejledere
Rea azalea kørestole	2 timer	Rudersdal kommune	2	terapeuter
Temadag for terapeuter	2 timer	Rudersdal kommune	4	Ergo og fysioterapeut
Workshop lejring	3½ time	Rudersdal kommeune	2	Ergo- og fysioterapeut

Medicinadministration	5 dage	Rudersdal Kommune	5	SSA
Injektion af medicin	2 dage	Ekstern	2	SSA
Palliation	1 dag	Eksternt	1	Sygeplejerske
SFU /sygeplejefaglig udredning) og Tværfaglig Rehabilitering	¾ time Udbudt 4 gange	Internt	20	SSH, SSA, sygeplejersker
Triage	¾ time - udbudt 5 gange	Internt	33	SSH, SSA, sygeplejersker
Rehabilitering	3 timer	Ekstern Underviser (Thea Wind)	55	Alle
Blekursus	1 time	Ekstern underviser	7	SSH
Demensdagene	2 dage	Videnscenter for demens	4	Ergoterapeut Demensvejledere, Sygeplejersker
COBI Demenskursus –	1 dag	Ekstent	2	Demensvejledere (ergoterapeut) Sygeplejerske
E-learning ABC-demens	4 mdr.	Internt	15 i 2016 25 i 2017	SPL. SSA SSH

Brandkursus	4 timer	Intern med ekstern underviser	12	Køkkenmedarbejdere
Praktikvejledning af PAU og Sosu-elever	10 dage	Eksternt	1	SSH
Temadage for sygeplejersker	4 x 2 timer	Rudersdal Kommune	3-4	Sygeplejersker
Temadage for SSA'er	2 x 2 timer	Rudersdal Kommune	4	SSA
Leder Update	4x 2 timer	Rudersdal Kommune	2	Ledere
Marte Meo	3 timer	Ekstern Underviser Rudersdal Kommune (Pernille Roug)	32	Alle
GPS undervisning	3 timer	Rudersdal kommune	1	Ergoterapeut
Redskabet NORD		Rudersdal Kommune		SSA, SSH, Pædagog
Musikambassadør uddannelse	5x 3½ time	Rudersdal Kommune, ekstern underviser	1	SSH
At bruge livshistorien i ældreplejen – et kursus for to-sprogede medarbejdere	7 ½ time, fordelt på 3 gange	Ekstern Underviser (Ove Dahl)	26	SSH, SSA, 1 frivillig, 1 leder
Praktisk madlavning i anden konsistens	4 timer	Ekstern		Køkkenassistenter

Stresskursus	1 dag	Ekstern (DSR)	1	Sygeplejerske
Stresskursus	3 timer	Ekstern (Lederne)	2	Ledere
MED – kursus	2 dage	Rudersdal kommune	1	Ergo og fysioterapeut
Vejleder møder ang SSH og SSA elever i kommunerne	3 X 2 timer	Rudersdal kommune	1	Klinisk vejleder
Netværksmøder X 4 årligt vedr. sygeplejestuderende	3 x 3 timer	Rudersdal kommune	1	Klinisk vejleder
Stormøde Virksomhedsplan 2017	1½ time	Internt	17	Alle
Strategisk Kommunikation på tværs af sociale medier (KU)	5 dage	Ekstern	1	Leder
Kierkegaard og ledelse (KU)	5 dage	Ekstern	1	Leder
Videnskabsteori – diplommodul	1 semester	Ekstern	1	Udviklingssygeplejerske
FSIII	1½ dag	Rudersdal kommune	4	Ergo og fysioterapeut

FSIII	3 timer	Rudersdal kommune	46	SSH
FSIII	14 timer	Rudersdal kommune	23	SSA, Sygeplejersker
FSIII	14 timer	Rudersdal kommune	2	Superbruger
FSIII - tasteværksted	680,5 timer i alt	Internt	24	SSA, Sygeplejersker
Intro til økologi	3 timer	Ekstern	6	Ernæringsassistenter, elever
Virksomhedsbesøg, økologi.	4 timer	Ekstern	6	Ernæringsassistenter, elever
Milepæls møde, økologi,	3 timer	Ekstern	6	Ernæringsassistenter, elever
Økokursus	80 timer	Ekstern	6	Ernæringsassistenter, elever

Nøgletal

Beboerstatus	Uge 40		
Antal beboere i permanent plejebolig:	2015	2016	2017

- 0-66 år	0		0
- 67-79 år	13		14
- 80-89 år	23		37
- 90- år	23		26
- Gennemsnitlig alder for beboere i plejebolig	85,83		88,57

Boligstatus:	Uge 40	
- Antal alm. permanente plejeboliger	73	
- Antal boligere til borgere med demens	8	

Belægningsstatus	01.01 – 30.09		
Gennemsnitlig belægningsprocent på:	2015	2016	2017
- permanente plejeboliger	97,8	94,24	96,74

Opholdstid i permanente plejeboliger	01.11. -01.11.		
	2015	2016	2017
Antal indflytninger - alm. plejeboliger	19	18	37
Gns. antal opholdsdage for fraflyttede beboere – alm. plejeboliger	904	794	769

Note til Personalestatus.

For 2015 og 2016 er årsværk beregnet for samtlige ansatte inkl. bl.a. hjemmeplejen og afløsere.

For 2017 er årsværk beregnet udelukkende for personalet på plejehjemmet

Personalestatus	Uge 40					
Faggrupper:	2015		2016		2017	
	Antal	Årsværk	Antal	Årsværk	Antal	Årsværk

Sygeplejersker	8	7,32	10	9,03	10	9,08
Sosu. hj / Sosu. ass.	49	40	67	54,03	59	47,49
Pædagog	1	0,76	1	0,76	1	0,76
Ufaglærte	4	2,57	5	3,14	1	0,57
Ergo - / fysioterapeuter	5	3,43	5	3,43	5	4,17
Køkkenpersonale	11	5,45	11	5,45	11	6,54
Rengøringspersonale					3	2,84
Andet personale	6	4,76	5	3,76	7	3,39
Personale i alt	118	75,84	133	88,05	97	

Sygefravær:	
2017	5,75%
2016	5,55%
2015	4,63%
2014	5,08%
2013	4,48%

**RUDERSDAL
KOMMUNE**

Ældreområdet

Øverødvej 246A
2840 Nærum
Aeldre@rudersdal.dk

Åbningstid

Mandag-onsdag kl. 10-15
Torsdag kl. 10-17
Fredag kl. 10-13